

Universaalne arhiveerimismoodul

Paigaldusjuhend

Sisukord

1.	ÜLDINE SISSEJUHATUS	3
	1.1 Nõuded süsteemile.....	3
2.	MICROSOFT SQL EXPRESS 2005 INSTALLEERIMINE.....	3
3.	UAMI INSTALLEERIMINE	9
4.	SÜSTEEMI SEADED	11

1. Üldine sissejuhatus

UAMi eesmärk on lihtsustada tarkvaralise vahendina dokumentide ja nende kirjelduste hõlmamist asutuse elektroonilisest dokumendihaldussüsteemist (EDHS), nende viimist nõuetele vastavale kujule ning arhiiviväärtusega arhivaalide edastamist avaliku arhiivi.

1.1 Nõuded süsteemile

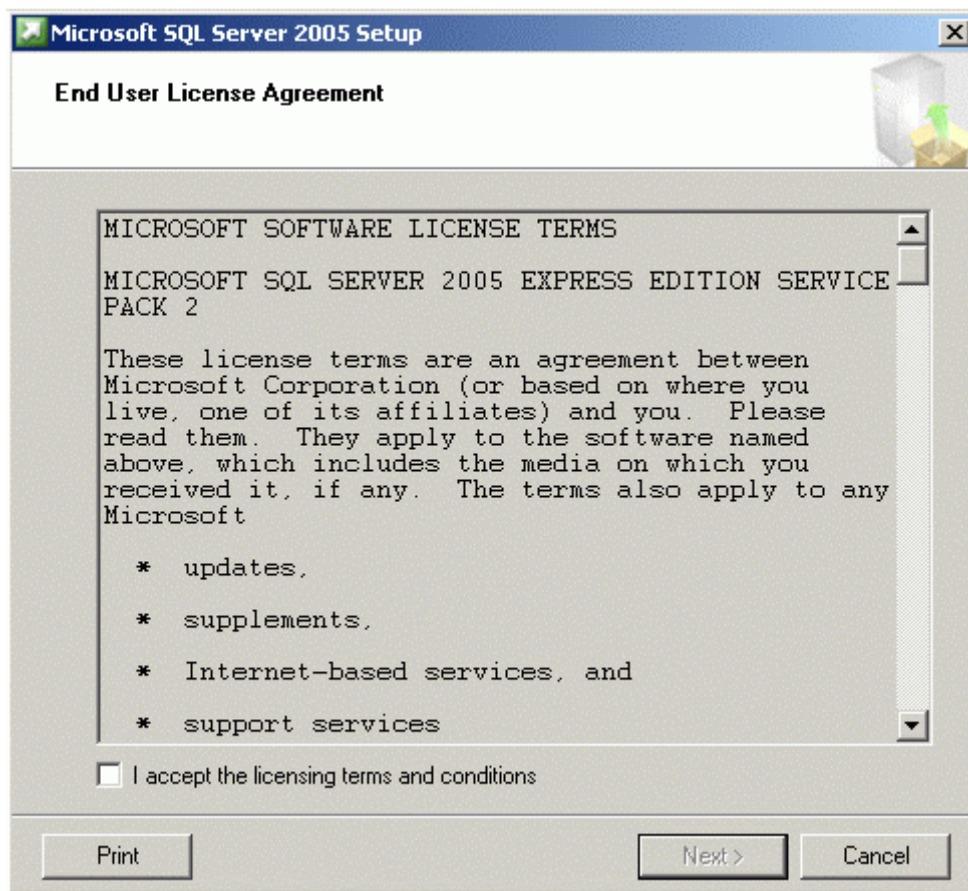
UAM on *desktop*-lahendus, mis tuleb installeerida igale arvutile eraldi.

Eelnevalt peab olema installeeritud MS SQL Express 2005 ja .NET raamistik versioon 3.5. Enne paigaldamist veendu, et installeerimisfailiga samas kataloogis asub ka OpenOffice.zip fail (zip'i sees on OpenOffice.org 2.4), mis on vajalik failide konverteerimiseks.

2. Microsoft SQL Express 2005 installeerimine

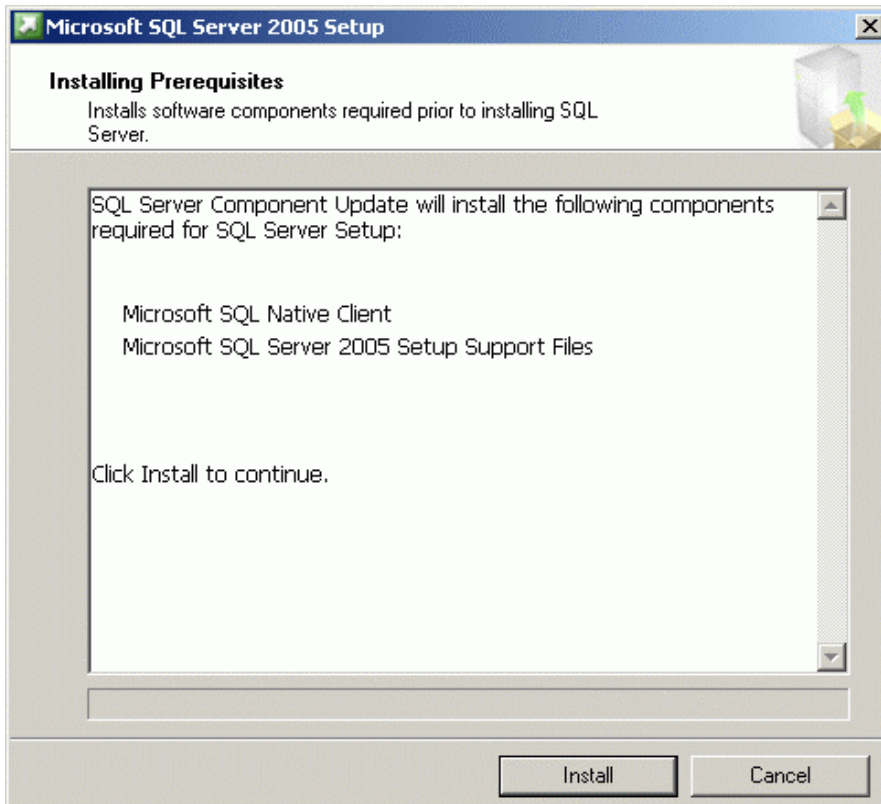
Järgnevalt on kirjeldatud lühidalt MS SQL 2005 Express paigaldust. Kuna tegemist on standardse paigaldusega, siis täpsemat infot saab tootja kodulehelt <http://www.microsoft.com>. Esmalt laadige tootja leheküljelt alla Microsoft SQL Server 2005 Express Edition paigalduspakett.

Paketi käivitamisel kuvatakse teade litsentsitingimustest (joonis 1). Peale litsentsitingimustega tutvumist valige "I accept the licensing terms and conditions" ning vajutage "Next".



Joonis 1.

Esmakordsel paigaldusel ilmub järgnev teade:



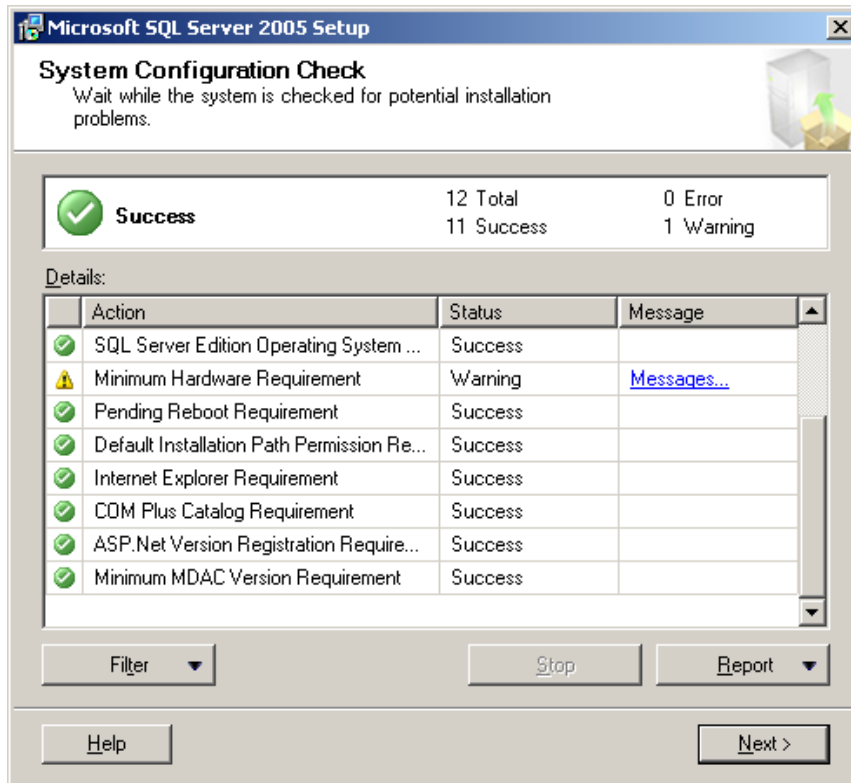
Joonis 2.

Valige "Install" ning vajutage "Next".



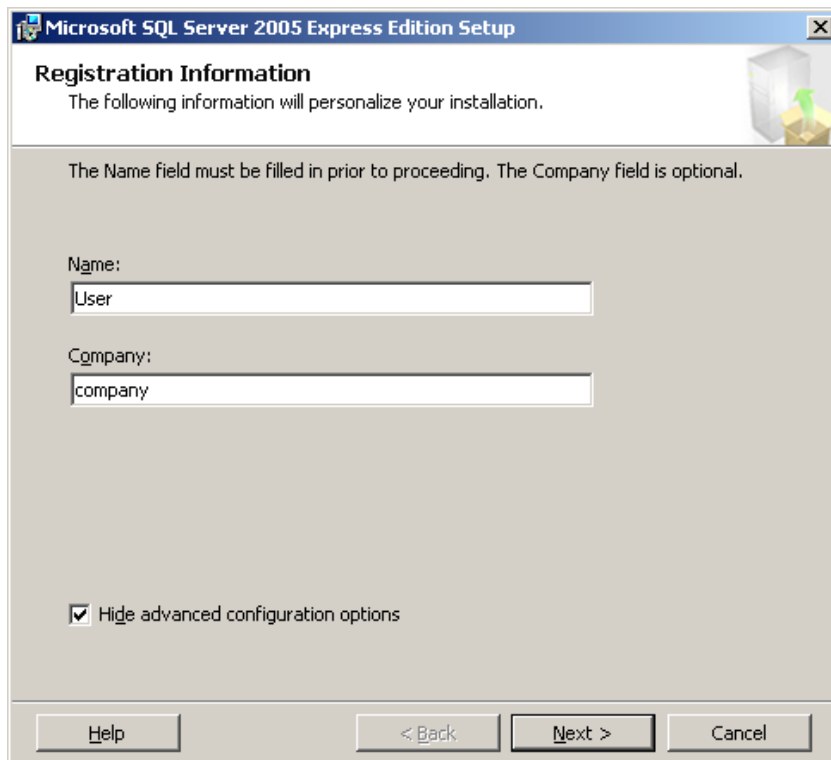
Joonis 3.

Käivutub System Configuration Check, mis kontrollib süsteemi parameetrite sobivust.



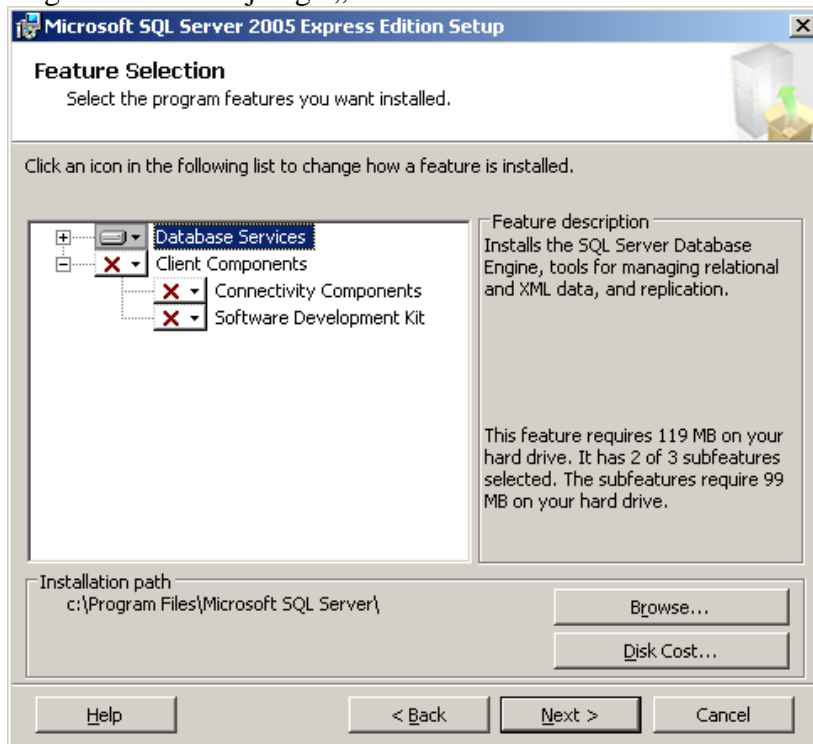
Joonis 4.

Kui vigu ei leita, siis vajutage "Next". Järgneval kuval täitke registreerimisinfo (Name, Company) ja vajutage "Next".



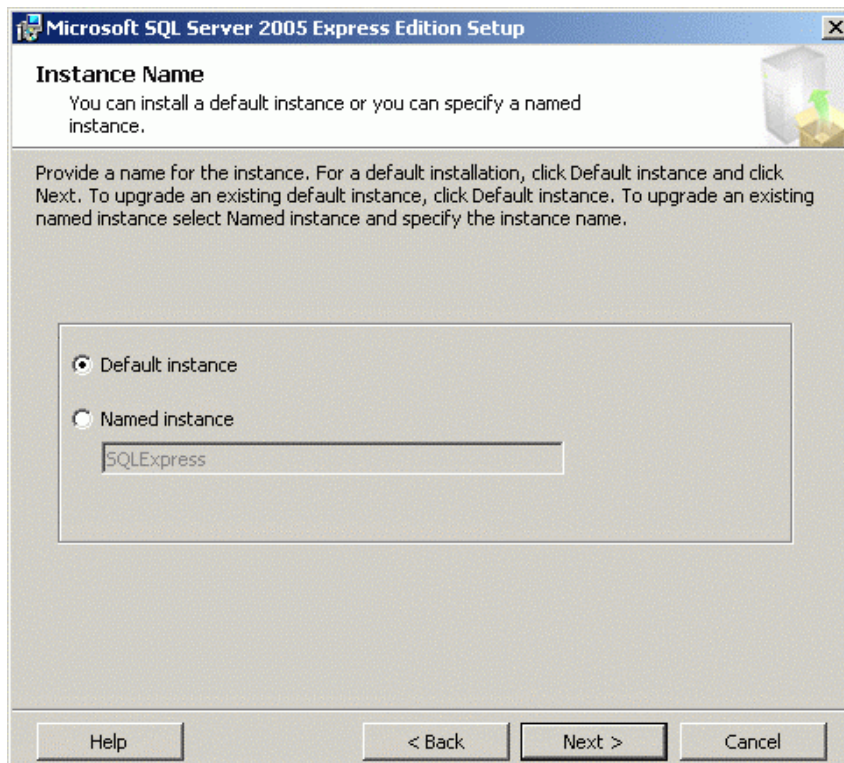
Joonis 5.

Järgneval kuval vajutage „Next“.



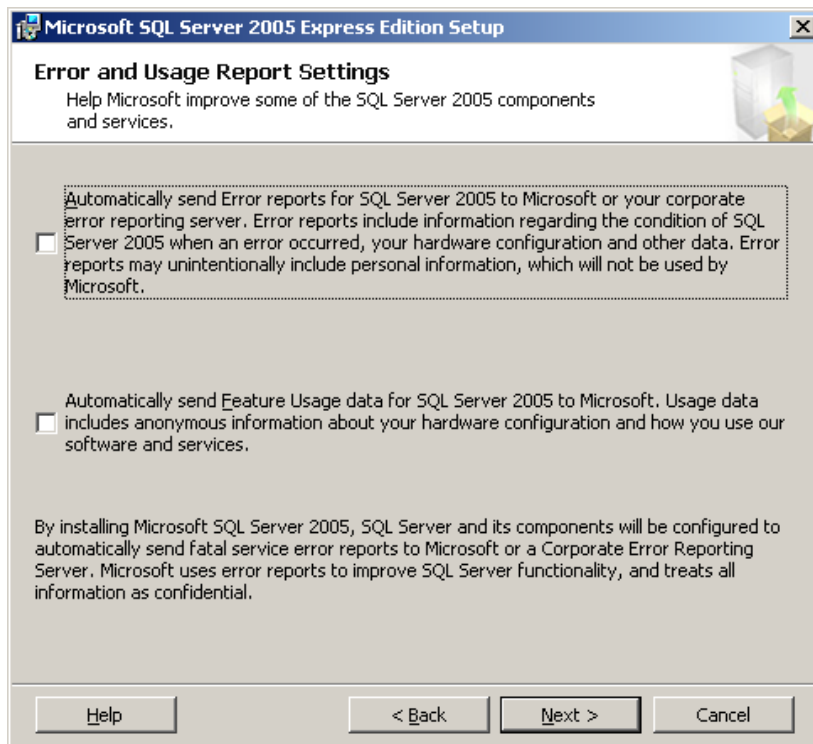
Joonis 6.

Seejärel kuvatakse serveri nimevalik (Instance Name). Kui valida “Named Instance”, siis on võimalik vaikumisi määratud nime muuta (võib osutada vajalikuks, kui kasutaja soovib paigaldada mitut SQL serverit). Kui soovime vaikumisi määratud nime, siis vajutame kohe “Next”.



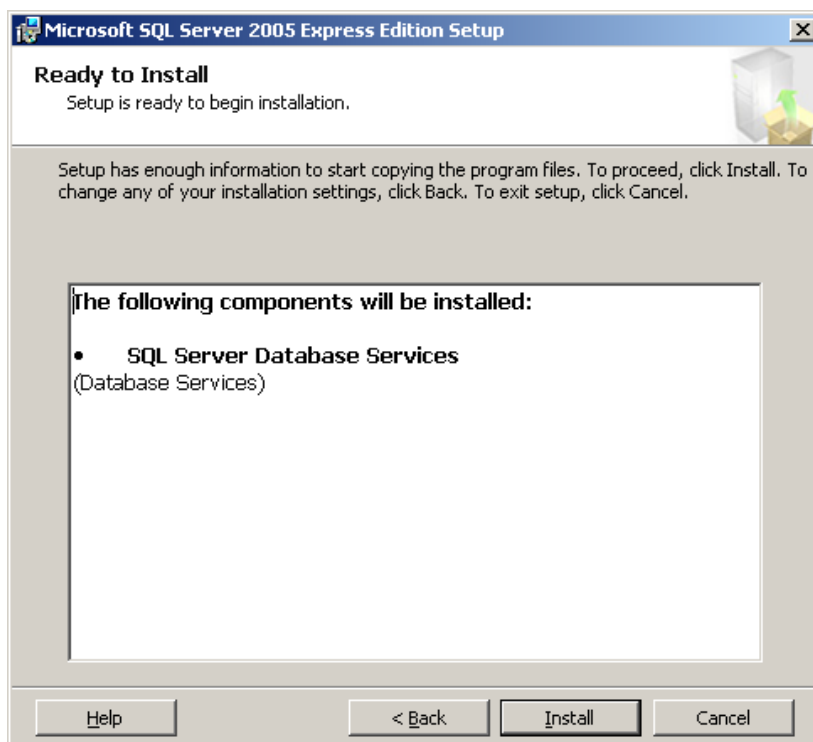
Joonis 7.

Vajutada „Next“.



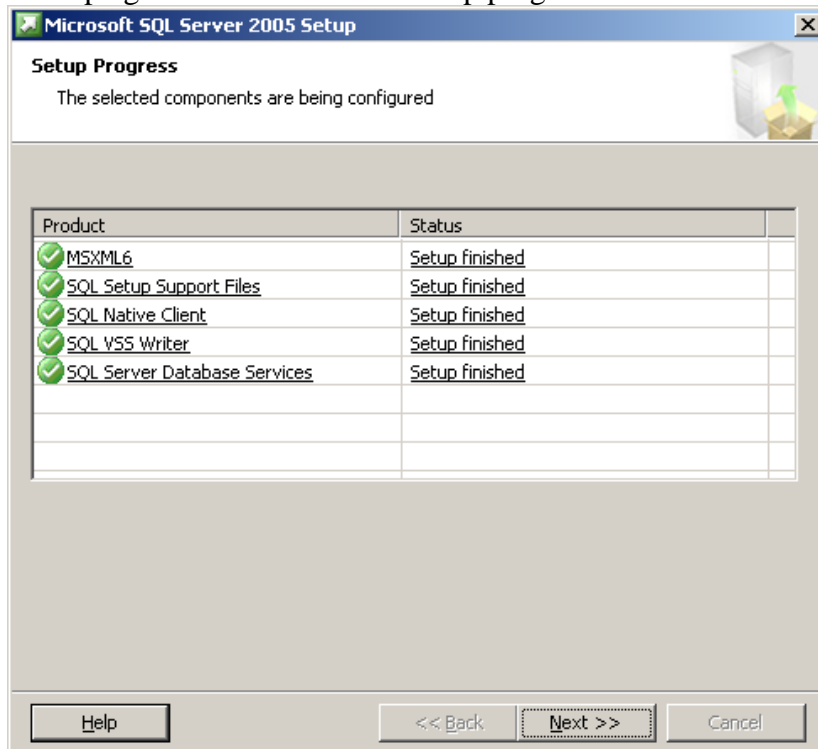
Joonis 8.

Vajutada “Install” ja arvestada asjaoluga, et paigaldamine võib olla ajamahukas.



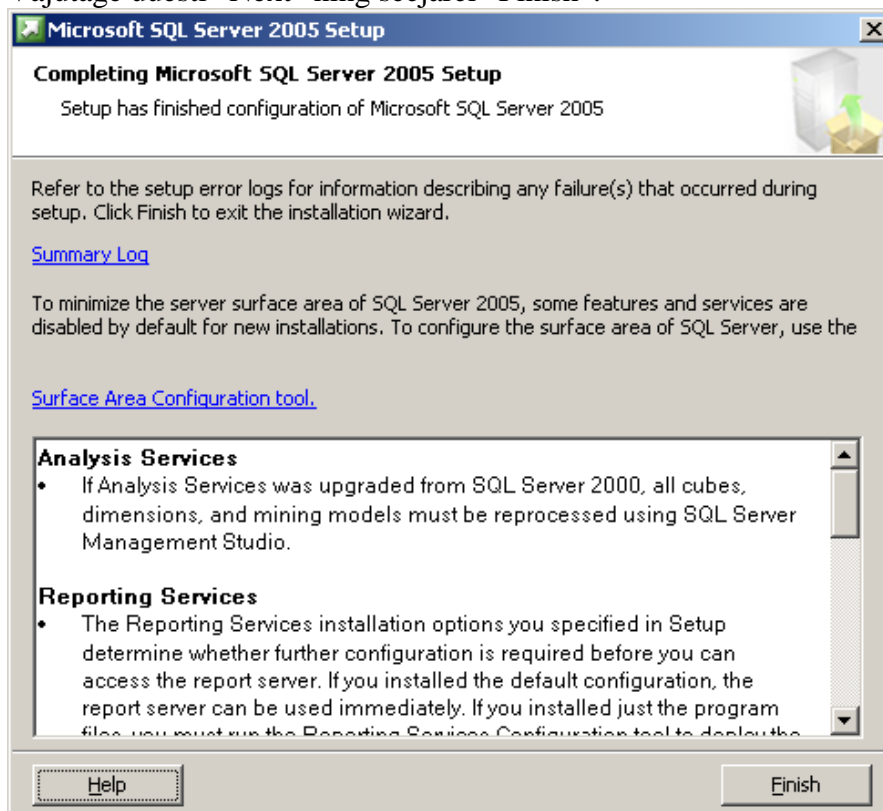
Joonis 9.

Peale paigaldamist kuvatakse “Setup progress” aken.



Joonis 10.

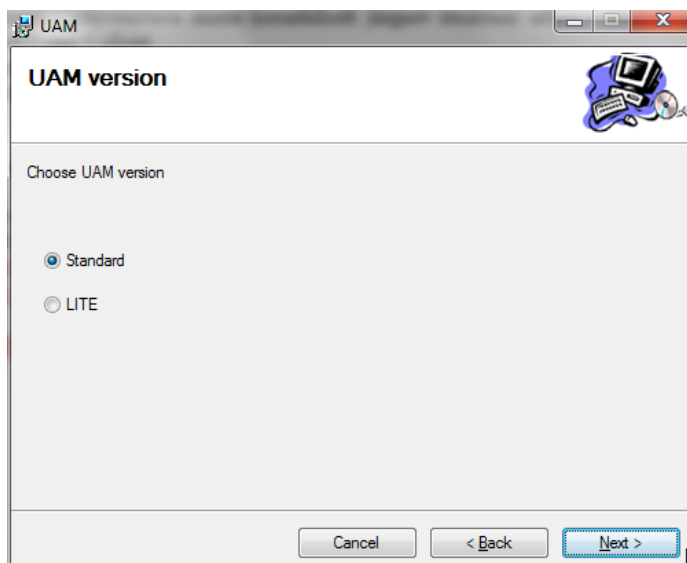
Vajutage uuesti “Next” ning seejärel “Finish”.



Joonis 11.

3. UAMi installeerimine

UAM'i paigaldamisel on võimalik valida kahe versiooni vahel: Standard või Lite.

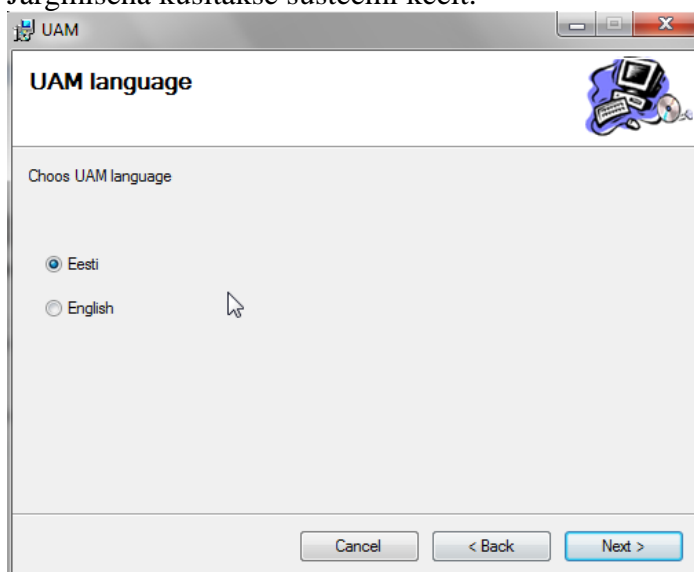


Joonis 12. UAM versiooni valik LITE versiooni saab kasutada nt arhiivmaterjali korrastamiseks ilma otsese eesmärgita materjalide arhiivi edastamiseks.

LITE versiooni erinevused:

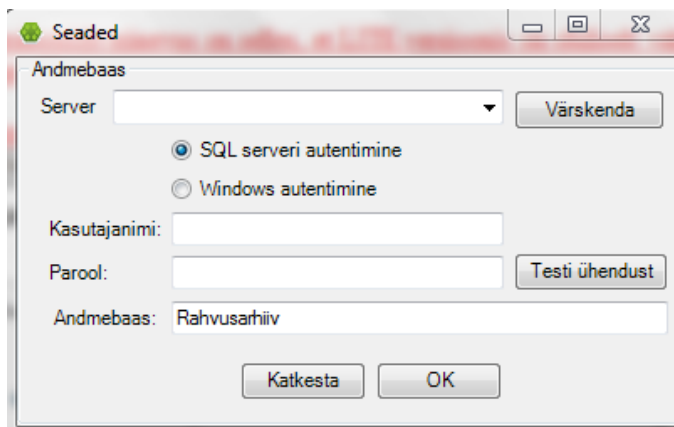
- Puudub arhiveerimisprojekti staatus
- Puuduvad arhiveerimisprojekti staatusest tulenevad piirangud
- Funktsiooni tase arhiiviskeemis võib puududa
- Sarju on võimalik lisada arhiivi/allarhiivi alla
- Arhiivi all saab korraga olla nii alamarhiive ja funktsioone
- Arhiivi all ei tohi olla teisi alamaid peale alamarhiivide, funktsioonide ja sarjade.

Järgmisena küsitakse süsteemi keelt.



Joonis 13. Süsteemi keele valimine

Viimasena sammuna tuleb valida server, kuhu luuakse UAM'i andmebaas.



Joonis 14. Süsteemi seaded

Seadete koval tuleb täita kõik andmed:

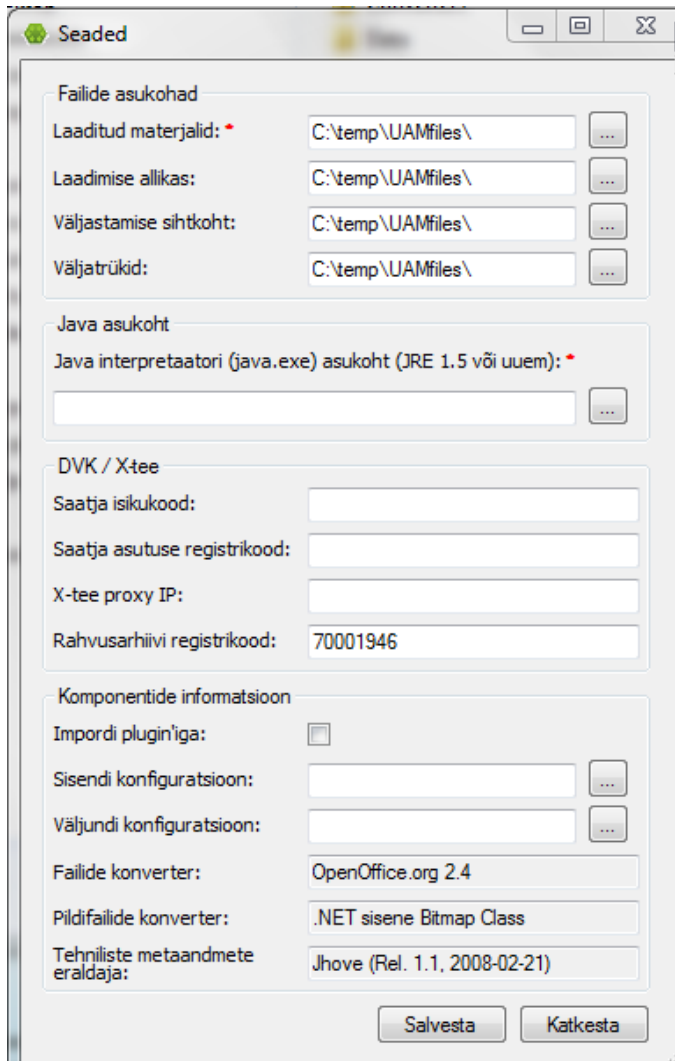
- *Server* – Andmebaasiserveri asukoht. Võimalik on valida kasutaja arvutis varemkirjeldatud asukohtade vahel või sisestada soovitud serveri nimi käsitsi. Kui soovitud serverit valikus ei leidu, siis peab serveri nime või aadressi sisestama käsitsi. Näiteks 192.168.0.50\SQLEXPRESS.
- *Värskenda* – Värskendab välja *Server* valikute loetelu
- *SQL serveri autentimine* – Andmebaasiga ühenduse saamiseks kasutatakse SQL serveri autentimist ja sel juhul tuleb määrata kasutajanimi ning parool.
- *Windows autentimine* – Andmebaasiga ühenduse saamiseks kasutatakse Windowsi autentimist. Kasutajanime ning parooli sisestada pole vaja. Ühendus on võimalik vaid siis, kui kasutaja Windows'i kontole on antud õigused serveri andmebaasile ligipääsuks.
- *Kasutajanimi* – Andmebaasi kasutajanimi SQL serveri autentimise korral.
- *Parool* – Parool SQL serveri autentimise korral.
- *Testi ühendust* – Nupule vajutades kontrollitakse, kas *Server*'ile on määratud parameetritega ligipääs võimalik.
- *Andmebaas* – Serveris asuv andmebaas, milles asuvad UAM-i andmed.

Paigalduse käigus kontrollitakse määratud nimega andmebaasi olemasolu serveris. Kui andmebaas puudub, siis see tekitatakse. Kui andmebaas on olemas, siis kontrollitakse andmebaasistruktuuri versiooni ning vajadusel kaasajastatakse andmebaas paigaldatava UAM-i versiooniga vastavaks.

Andmebaasikasutajal peavad olema järgmised õigused:

- UAM-i paigaldamiseks.
 - Kui määratud *Andmebaas* puudub, siis peab andmebaasikasutajal olema andmebaasi loomise õigus, näiteks serveri roll *dbcreator* või *sysadmin*.
 - Kui määratud *Andmebaas* on olemas, siis peab andmebaasikasutajal olema selles andmebaasi-taseme roll *db_owner*.
 - Juhul, kui sama UAM-i versiooni on sama andmebaasi peale juba paigaldatud, siis piisab ka sellest, kui andmebaasikasutajal on andmebaasi-taseme rollid *db_datareader* ja *db_datawriter*.
- UAM-i kasutamiseks peavad andmebaasikasutajal olema andmebaasi-taseme rollid *db_datareader* ja *db_datawriter*.

4. Süsteemi seaded



Joonis 15. Süsteemi seaded

UAMi kasutamiseks peavad olema määratud süsteemi seaded, esmane seadistamine tuleb ära teha UAMi esmasel käivitamisel.

Seadete uuendamiseks ava **Fail** menüüs **Seaded**.

- *Failide asukohad*
 - *Laaditud materjal* [kohustuslik] - siin hoitakse laaditud ainese faile. Vastab varasemate versioonide seadete punktile *Failide asukoht*.
 - *Laadimise allikas* - kõikidel laadimistel vaikimisi valitud kaust.
 - *Väljastamise sihtkoht* - välisele andmekandjale edastamise vaikimisi valitud kaust.
 - *Väljatrükid* - kõikide väljatrükkide failide salvestamise vaikimisi koht.
- *Java asukoht*
 - *Java interpreetaatori (java.exe) asukoht (JRE 1.5 või uuem)* [kohustuslik] – dokumentide (koos failidega) impordil toimub kontroll, kas fail on õiges arhiivivormingus. Kontrolli teostamiseks kasutatakse Javat ja selleks on vajalik määrata java.exe faili asukoht, enamasti asub C:\Program Files\Java\jre1.5.0_11\bin.
- *DVK / X-tee* - kui asutuse dokumendid liiguvad Rahvusarhiivi, siis peavad olema kirjeldatud järgmised andmed:
 - *Saatja isikukood*.

- *Saatja asutuse registrikood*
- *X-tee Proxy IP*
- *Rahvusrhiivi registrikood*
- *Komponentide informatsioon*
 - *Impordi plugin'ina* – ainese laadimisel kasutatakse (GoPro) pluginat
 - *Sisendi konfiguratsioon* - ainese laadimisel kasutatavate teisenduste konfiguratsioonifail. See fail kirjeldab konkreetse elektroonilise dokumendi-haldussüsteemi (EDHS) väljundi XML-i elementide teisendused UAM-i elementideks.
 - *Väljundi konfiguratsioon* – ainese eksportimisel kasutatavate teisenduste konfiguratsioonifail.
 - *Failide konverter* – Kirjeldab kasutusel olevat dokumendifailide konverteerijat, mida kasutatakse ainese failide laadimisel. Praegu fikseeritud väärtus „OpenOffice.org 2.4“.
 - *Pildifailide konverter* – Kirjeldab kasutusel olevat pildifailide konverteerijat, mida kasutatakse ainese failide laadimisel. Praegu fikseeritud väärtus „NET sisene Bitmap Class“.
 - *Tehniliste metaandmete eraldaja* – Praegu fikseeritud väärtus „Jhove (Rel. 1.1, 2008-02-21)“.