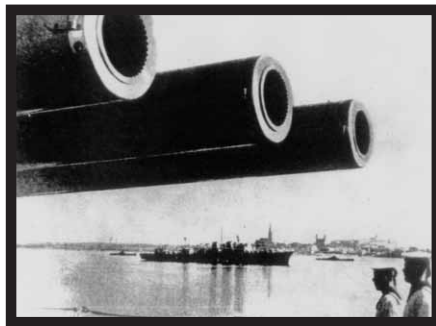


Punalipulise armaada sõjakäigud Eesti vastu

SEPTEMBER 1939 – JUUNI 1940

ERICH KAUP



Rahvusvahelise olukorra teravnemisega 1930. aastate teisel poolel asus Nõukogude Liit forsseeritult tegema sõjalisi ettevalmistusi vastulöögi andmiseks "võimalikule agressioonile" Läänest. Kes oli selleks ähvardavaks vastaseks, sellest saladust ei tehtud. Ajalehtedes ja raadios, poliitõppustel ja miitingutel hoiatati ning hirmutati inimesi kasvava fašismiohuga. Eriti pärast Hitleri võimuletulekut, mil Saksamaa tähtsaimaks missiooniks sai kommunismi hävitamine.

1939. aasta alguseks jõudsid N Liidu juhtivad tegelased Stalin, Molotov ja Vorošilov veendumusele, et lähiaegadel võib kallaletung realsuseks saada. Seetõttu hoogustati läänepiiride kindlustustöid. Kuid ka Saksamaale oli oma sõjalise potentsiaali suurendamiseks vaja täiendavat aega. Sellel pinnal sai teoks ka nende kahe suurriigi lähenemine.

Venemaa arhiivides leidub dokumente, mis viitavad sellele, et sõltumata Molotovi-Ribbentropi paktist oli N Liidul selleks ajaks valminud kindel plaan teha kiiresti teoks oma ammune unistus – Soome ja Baltimaade taasühendamine Venemaa külge. 1939. aasta 23. augustil Moskvas Saksamaa ja N Liidu vahel sõlmitud mittekallaletungi pakt ning salajased lisaprotokollid aga said garantiiks juba kavatsatud plaanide realiseerimisel.

Publitseerime siin vene keelest tõlgituna seni avaldamata uusi dokumente Peterburis asuva Venemaa Riikliku Sõja-Merelaevastiku Arhiivi (VRSM LA) fondidest. Need näitavad, missugust osa täitis tegelikult Punalipuline Balti Laevastik N Liidu sõjalistes aktsioonides Eesti Vabariigi vastu.

1. SIGNAAL "VULKAAN" – TÄHENDAB PEALETUNGI ALGUST



Täiesti salajane
Eriti tähtis
Eks. nr. 1

NSV Liidu Sõja-Merelaevastiku
rahvakomissar

"2." augustil 1939. a. Punalipulise Balti
nr. 9902/CC/OB² Laevastiku
Sõjanõukogule¹

1. Vastavalt NSV Liidu kaitse-rahvakomissari N. Liidu marssal VOROŠILOVI direktiivile 27. veebruarist 1939. a. nr. 15201 tuleb Teil välja töötada PB Laevastiku ja Laadoga sõja-flotilli operatiivplaan 1939. aastaks.

Operatiivplaani koostamisel lähtuda versioonist, et loodesuunalt tungivad N. Liidule kallale üheaegselt Saksamaa, Poola ja Soome ühendatud sõjajõud.

Tuleb arvestada võimalusega, et Soome, Eesti ja Läti püüavad säilitada oma neutraliteeti, mille kestus saab sõltuma poliitilisest olukorrast ning Töölis-Talupoegade Punaarmee ja Töölis-Talupoegade Sõja-merelaevastiku esimeste operatsioonide edukusest. Kuid plaani väljatöötamisel tuleb arvestada ka võimalusega, et [Nõukogude] Valitsus annab korralduse mitte arvestada nende riikide neutraliteediga ning nõuab mitmete ürituste teostamist Punalipulise Balti Laevastiku sõjalise operatsiooni platsdarmi laiendamiseks.

Tegelikud sõjalised aktsioonid Balti tandrillil võivad alata ilma sõja formaalse väljakuulutamiseta.

2. Ülesanded Punalipulisele Balti Laevastikule.

Operatiivplaani põhisisuks peab olema Punalipulise Balti Laevastiku, Sõja-õhujõudude ja Töölis-Talupoegade Punaarmee otsustava löögi andmine vaenlase ühendatud jõududele. Selleks on vaja:

a) Laiendada operatsioonide platsdarmi, milleks:

1. Hävitada arvestatavate vastaste sõjalaevastiku põhijõud.

2. Üheaegse rünnakuga haarata, relvastada ja hoida enda käes Soome lahe idaosas asuvad saared – Suursaar, Suur-Tütarsaar, Väike-Tütarsaar, Lavansaar ja Seiskari.

[Ka] Soome neutraalseks jäämise korral OLLA VALMIS saarte vallutamiseks. See võib alata Soome erapooletuse eiramisega, kui Nõukogude Valitsus annab korralduse neutraliteedi rikkumiseks.

b) Allveelaevade ja lennuväe aktiivse tegevuse ning miinitõkete veeskamisega tekitada raskusi Saksa laevastiku baseerumisele Turuja Ahvenamaa saarestikes ning Helsingis ja Tallinnas.

c) Toetada Töölis-Talupoegade Punaarmee tegevust, kaitstes maavägesid merepoolest küljest.

d) Lüüa vaenlast osade kaupa kogu Balti mere ulatuses, juhul kui vastase laevad tungivad Soome lahte, hävitada need punalaevastiku ja -lennuväe ühiste jõududega.

e) Allveelaevade ja lennuväe tegevuse ning miinitõkete rajamisega vaenlase kommunikatsioonide ning baaside piirkonnas tuleb nurjata vastaspoole plaanipärased sõjaväeosade ja varustuse veosed ning hävitada vaenlase sõjalaevu.

3. Laadoga sõjaflotilli ülesanded.

a) Töölis-Talupoegade Punaarmee väeosaade kaasabil tuleb vallutada, kindlustada ja hoida enda käes Konevetsi ja Valaami saared; aktiivselt toetada Punaarmee pealetungi Karjala maakitsusel ning Sortavala suunal.

c) Hävitada Soome sõjaflotill Laadogal.

4. Vastavalt NSV Liidu Rahvakomissaride Nõukogu j. a. Kaitsekomitee otsusele 24. aprillist 1938. a. nr. 67/CC/OB ja minu käskkirjale 02. juulist 1938. a. nr. 0025/CC/OB läheb Punalipuline Balti Laevastik sõjategevuse ajaks Leningradi Sõjaväeringkonna (LSR) Sõjanõu-

¹ Dokumendi esileheküljel on nende allkirjad, kes on seda lugenud ning täitmiseks võtnud (4. septembril: Meretskov, Vašugin, Melnikov).

² CC – soveršenno sekretno – täiesti salajane; OB – osobyi važnosti – eriti tähtis.

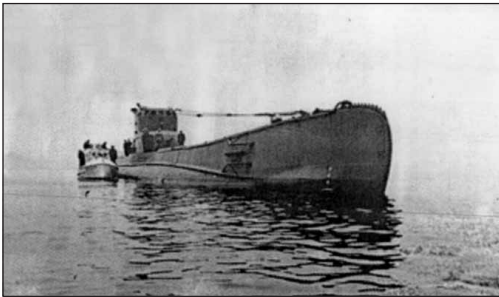
kogu (LSR) operatiivsesse alluvusse. Seetõttu peab operatiivplaan valmima tihedas ühenduses LSR Sõjanõukoguga.

5. Operatiivplaani koostamine toimub PBL Staabis ja see tuleb lõpetada hiljemalt "20." augustil 1939. aastal.

NSV Liidu Sõja-Merelaevastiku
rahvakomissar, 2. järgu laevastiku
flagman [Kuznetsov]
allkiri

Trükitud 2 eks.

VRSMMLA f R-92, n 2, s 448, l-d 19-21.



"Orzel" Tallinna lähel. Allveelaeva kõrval Eesti Merejõudude mootorpaat nr 10.
Raamatust: Mati Õun. II maailmasõda sõnas, pildis ja arvudes. Maailm II maailmasõja eel. Poola kaitsesõda 1939. Tallinn, 1999.

³ Otsingute ajendiks sai interneeritud Poola allveelaeva "Orzel" põgenemine Tallinna sadamast õöl vastu 18. septembrit. N Liidu võimudele oli see heaks ettekäändeks Eesti valitsusele baasilepingu pealesurumisel. Et asi igati "tõepärasena" paistaks, lasti käiku legend "tundmatu allveelaeva" poolt Nõukogude transpordilaeva "Metallist" uputamisest ning teise transpordilaeva "Pioneer" ründamisest. Mõlemad alused võtsid hiljem osa tervetena Eesti okupeerimise operatsioonist.

⁴ MO – morskoi ohotnik – merekütt (allveelaevakütt).

⁵ DZ – dymovoi zaves – suitsukate.

■ OPERATSIOON ALLVEELAEVADE OTSINGUTEKS

Täiesti salajane
Eks. nr. 1

"Kinnitan"

PBL Kergete sõjalaevade

salga komandör,

1. järgu kapten [Ptohhov],

allkiri

"19." septembril 1939. a.

JUHIS

Vaenlase allveelaevade otsinguteks ja nende hävitamiseks

19.09. 1939. a.³

1. Soome territoriaalvetesse mitte siseneda.
2. Eriline tähelepanu tuleb pöörata [Soome] lahe lõunaranniku läbiuurimisele.
3. Avastatud allveelaevade jälitamiseks on lubatud rikkuda **Eesti** territoriaalvete puutumast.
4. Järelepärimistele seoses territoriaalsete merepiiride rikkumistega, **vastata:** "Jälitan allveelaevu millised ähvardavad NSV Liidu huve."
5. Alates baasist väljumisega kuni **Kalboden-grundi** meridiaanini tuleb liikuda karavanis.
6. Tunnuskoodid on kehtivad iga ööpäeva kohta eraldi.
7. Kaatritel "MO"⁴ tuleb ressursside lõppedes pöörduda tagasi Peabaasi iseseisvalt.
8. Naaberriikide vaenuliku tegevuse korral, kui nende pooltel on ilmne ülekaal, tuleb "DZ"⁵ varjus taanduda. Kõikidel teistel puhkudel tuleb vaenlane otsustava löögiga hävitada.
9. Otsingute piirkond jaguneb 4 tsooniks:
 1. **tsoon** – Seiskari rannikuvetest, alates 29.^o meridiaanist üle saartevahelise vesistu kuni Suursaare idarannikuni.
 2. **tsoon** – Narva lahest ja Suursaare lääne-ranniku vetest kuni Vaindlo majakani.
 3. **tsoon** – Vaindlo majakast kuni 24.^o meridiaanini.
 4. **tsoon** – 24.^o meridiaanist kuni 22.^o meridiaanini.
10. 1. tsoonis teostavad otsinguid kuus allveelaevakütti.
2. tsoonis neli kiirkaatrit.

3. tsoonis kolm miiniristlejat 3-st miiniristlejate divisjonist.

4. tsoonis 1. miiniristlejate divisjon ja kaks gruppi liidreid.⁶

11. Lääne-Eesti saarestiku piirkonnas teostavad allveelaevade otsinguid 1. miiniristlejate divisjon ja grupp liidreid ühiselt kergete sõjalaevade salga komandöri juhtimisel.

12. Laevad peavad liikuma siksakiliselt suurteel kiirustel.

13. Pimedal ajal tuleb liikuda keskmistel kiirustel täielikult pimendatuna võimalikult ettenähtud tsoonis.

14. Udu korral tuleb eemalduda ohtlikust piirkonnast ning liikuda tasasel käigul.

15. Patareide tule alt tuleb ära minna suitsukatte varjus.

Punalipulise Balti Laevastiku Kergete sõjalaevade salga⁷ staabi ülem, 2. järgu kapten

/Narõkov/

allkiri

Trükitud 6-s eks.

VRSMLA f R-92, n 2, s 505, l-d 19–21

⁶ Liider – sõjalaev, varustatud torpedoaparaadiga, kuulus miiniristlejate klassi. N Liidus esimeseks nendest "Leningrad".

⁷ OLS – otrjad legkih sil – kergete sõjalaevade salk.

⁸ Seega dessantoperatsiooni ettevalmistamine nurjus puuduliku organiseerimise ning transpordivahendite tehnilise nõrkuse tõttu ja selle ebaõnnestumise varjamiseks on dokumendis nimetatud kogu ettevõtmist kui "mereväe õppuste läbi viimist" ning neid jätkati oktoobrikuus.

Täiesti salajane

Ainus eks.

TEATIS

Õöl vastu 26. septembrit 1939. a. andis **Punalipulise Balti Laevastiku Sõjanõukogu** korralduse **Eesti** rannikule sooritatava dessantoperatsiooni ettevalmistamiseks.

Dessandi komandöriks määrati PBL staabi ülema asetäitja 2. järgu kapten RAMIŠVILI. Andmed dessandi komandöri staabi ja üksikute väeosade juhtimise kohta on esitatud PBL Sõjanõukogu käskkirjas "Dessantoperatsioonide organiseerimisest" 28. septembrist 1939. a. nr. 41/1457 CC. Dessandi kattevägede küsimused töötati välja PBL staabi I osakonna poolt eraldi, kompleksis teiste ülesannetega, milliseid Punalipulisel Balti laevastikul tuli siis lahendada ning käesolevas teatises nendest ülevaadet ei anta.

Dessantoperatsiooni põhikava valmis 29. septembriks. Samal päeval kooskõlastati 11. laskurdiviisi staabi ja suurtükiväe ülematega Eesti rannikualadel pealetungivate diviisi väeosade ning dessanti sooritavate üksuste omavaheline koostöö.

Selleks ajaks koondati **Kroonlinna** ja **Oranienbaumi** sadamatesse ning reidile operatsiooni läbiviimiseks vajalikud transpordialused. Dessant tuli võtta peale **Ust-Luuga** ja **Rutšji** sadamates.

Õöl vastu 30. septembrit asusid transpordilaevad teele **Luuga lahte**, kuid pimenemise ja ilmastiku halvenemise tõttu ei õnnestunud laevade kohaletoimetamist lõpule viia. Teel tabas aluseid marutuul ja tormine meri (vastavalt 5 ja 4 palli). See tegi ülesande täitmise äärmiselt raskeks. Katkesid kaatreid vedavad püksiirtrossid. Transpordilaevadel tuli tihti jääda ankrusse, et uuesti võtta kaatrid püksiiri ning toimetada nad kaide äärde. Laevade üleminek lõppes alles 30. septembril kl. 19.00.⁸

PBL staabi 1. osakonna

3. jaoskonna ülem,

kaptenleitnant /Teumin/ *allkiri*

Trükitud 1 eks.,

22.10.1939. a.

VRSMLA f R-92, n 2, s 458, l-d 1–2.

■ Täiesti salajane
Eks. nr. 1

LUUREANDMED.

Sõja-merelaevastiku Rahvakomissariaat.

Punalipulise Balti Laevastiku Sõja-õhujõudude Valitsus.

**25. septembril 1939. a.
nr. 1/1109 CC**

PBL STAABI ÜLEMALE.

Vastavalt PBL Sõjanõukogu käsule sooritati 25. septembril 1939. a. Eesti ja Läti rannikualadel paiknevate väegrüpeeriingute ja merejõudude kindlakstegemiseks õhuluure Narva-Jõesuust kuni Liepajani. Luurelendudest võttis osa kolm ekipaaži "DB-3"⁹ tüüpi lennukitel 1. Miini-torpeedo lennupolgust 3. lennueskadrilli komandöri kapten TOKAREVI ja navigaatori leitnant JERMOLAJEVI juhtimisel.

Luurelendude tulemused, kalkale kantud lendude marsruut ja patareide paiknemise skeem on juurde lisatud.¹⁰

Fotoülesvõtted saadetakse täiendavalt.

PBL Sõja-õhujõudude
Staabi ülem,
major /Zenkin/
allkiri

PBL Sõja-õhujõudude Staabi
sõjakomissar,
major /Popov/
allkiri

Trükitud 2 eks.
25.09.39 / nr.41

VRSMA f R-92, n 2, s 458, l 15p

⁹ DB – dalnii bombardirovščik – kaugpommitaja.

¹⁰ Ilmselt on paigutatud teise kohta.

¹¹ 1 toll = 2,54 cm.

¹² Ilmselt on paigutatud teise kohta.

■ Täiesti salajane
Eks. nr. 1

LUUREETTEKANNE nr. [1]

Kuupäev – 25. september 1939. a.

Kellele – PBL Sõja-õhujõudude juhatajale.

Koostatud – PBL Sõja-õhujõudude Staabis

Kaart – 25 m = 1 toll.¹¹

Ekipaaž – /väeosa, allüksus, lennuki nr/ –
1. Miini-torpeedo lennupolgust.

Lennu marsruuti vt. kalkapaberil.¹²

Jrk nr.	Aeg	Luure- piirkond	Lennu- kõrgus	Mida nähti, jälgitava objekti tegevus	Luure- meeskonna tegevus
1.	08.25	Naissaar	150-650 m	Raske tompatarei saare loode osas	Fotoülesvõte
2.	08.50	Hiiumaa	150-650 m	Õhutõrjeväelaste kogunemist, rannakaitsepatareisid ei ole avastatud.	
3.	09.10	Saaremaa	200 m	Sama	Fotoülesvõte Kuressaarest
4.	10.15	Ventspils	200-400 m	Sadamat, kai ääres 3. transportlaeva	Fotoülesvõte
5.	11.09	Liepāja	2000 m	Sadamat, kai ääres 3. transportlaeva	Fotoülesvõte
6.	12.20	Naissaar	150-630 m	Saare keskosa lääne rannikul õhutõrje patareid	Fotoülesvõte

Ekipaaži komandör, 3. lennueskadrilli
komandör kapten

/Tokarev/

Ekipaaži navigaator, vanemleitnant

/Jermolajev/

Õige: PBL Sõja-õhujõudude Staabi

1. osakonna asjadevalitseja

/Simonova/ *allkiri*

Trükitud 2 eks. 25.09.1939. a. /nr. 40

VRSMLA f R-92, n 2, s 458, l 16

■ Täiesti salajane
Eks. nr. 1

Sõja-merelaevastiku Rahvakomissariaat
Punalipulise Balti Laevastiku Sõja-õhu-
jõudude Valitsus

27. septembril 1939. a.
nr. 1/1114 CC

PBL STAABI ÜLEMALE

Vastavalt PBL Sõjanõukogu käsule 26.09.1939. a. sooritasid kolm ekipaaži lennukitel "DB-3" 1. Miini-torpeedo polgust lenduri, lennukeskadrilli komandöri asetäitja, kapten PLOTKINI ja navigaatori, sideülevanemleitnandi NAUMOVI juhtimisel, Eesti ranniku õhuluuret alates Narva-Jõesuust Tallinnani.

Kalkale kantud lennu marsruut, ettekanne luure tulemustest ja 186 fotoülesvõtet on lisatud ning määratud vaid adressaadile.¹³

PBL Sõja-õhujõudude Staabi ülevaade eest,
major /Kondaurov/ *allkiri*

Trükitud 2 eks.

VRSMLA f R-92, n 2, s 458, l 19

■ Täiesti salajane
Eks. nr. 1

LUUREETTEKANNE nr. 2

Kuupäev – 26. september 1939. a.
Kellele – PBL Sõja-õhujõudude juhatajale.
Koostatud – PBL Sõja-õhujõudude Staabis.

Kaart¹⁴

Ekipaaž – /väeosa, allüksus, lennuki nr./ –
1. Miini-torpeedo lennupolgust.
Lennu marsruuti vt. kalkapaberil.¹⁵

¹³ Ülesvõtteid säilitatakse s 36 lisas.

¹⁴ Kaart, mõõtkava märkimata. Luureettekandes nr 1 on see – 25 m = 1 toll = 2,54 cm.

¹⁵ Ilmselt on paigutatud teise kohta.

¹⁶ Märkus: Juminda poolsaarest alates piki rannikut kuni Kunda sadamani on tehtud üksikutest asustatud kohtadest 15–20 fotoülesvõtet.

Jrk nr.	Aeg	Luure- piirkond	Lennu- kõrgus	Mida nähti, jälgitava objekti tegevus	Luure- meeskonna tegevus
1.	2.	3.	4.	5.	6.
1.	11.53	Meriküla- Oru loss	200 m	Raudteel ja maanteel ei olnud märgata mingit liikumist	Foto- ülesvõte
2.	12.10	Kunda sadam	300 m	Sadamas seisid kaks purjelaeva	Foto- ülesvõte
3.	12.27	Ekholmi saar	500 m	Kasarmud 100-le inimesele	Foto- ülesvõte
4.	12.32	Prangli saar	500 m	3 alusplatvormi õhu- tõrjesuurtükkidele saare lääneosas.	Foto- ülesvõte
5.	12.34	Aegna saar	500 m	Saare loodeosas on 5-6 betoneeritud alust õhutõrje- suurtükkide jaoks.	Foto- ülesvõtteid
6.	12.50	Naissaar	500 m	Saare lõunaosas paiknevad 2-3 õhu- tõrjesuurtükki. Lääne osas on rajamisel 3-4 betoneeritud alust õhutõrje- suurtükkide jaoks.	Foto- ülesvõtteid.
7.	12.53	Tallinn ja ümbrus	800 m	Linnas ei olnud mär- gata mingit liikumist. Sadamas seisid kaks kaubalaeva. Lennuväljal oli kaks hävitajat ja üks oli õhus.	Foto- ülesvõtteid linnast ja lennuväljast
8.	12.54	Ülemiste lennuväli	800 m	Angaar 10.-12. hävitajale. Lennuväli mõõtmetega 600 x 800 m, millele on head juurdepääsud.	Foto- ülesvõtteid
9.	13.11	Juminda poolsaar	400 m	Ei olnud märgata mingit liikumist	Foto- ülesvõte.

Märkus:¹⁶

Juhtekipaaži komandör
kapten /Plotkin/
Juhtekipaaži navigaator
vanemleitnant /Naumov/
Õige: /allkiri/

Trükitud 2 eks.
26.09.1939. a.

VRSMLA, f R-92, n 2, s 458, l-d 20–21.

■ Täiesti salajane
Eks. nr. 1

Sõja-merelaevastiku Rahvakomissariaat
Punalipulise Balti Laevastiku
Sõja-õhujõudude Valitsus

27. septembril 1939. a.
nr. 1/1119 CC

PBL STAABI ÜLEMALE

Siinjuures esitan:

1. Lahinguettekanne nr. 3. 8. Pommituslennuväe brigaadi 1. Miini-torpeedo polgu 3. lennueskadrilli kahe "DB-3" lennuki ekipaaži fotoluure tulemustest.
2. Kalkapaberile kantud lennumarsruut.¹⁷
3. Üksteist fotoülesvõtet.¹⁸

Lisa: Nimetatu, ainult adressaadile.

PBL Sõja-õhujõudude Staabi ülem,
major /Zenkin/ *allkiri*

PBL Sõja-õhujõudude Staabi sõjakomissar,
major /Popov/ *allkiri*

Trükitud 2 eks.

VRSMMLA f R-92, n 2, s 458, l 22.

¹⁷ Ilmselt on paigutatud teise kohta.

¹⁸ Ilmselt on paigutatud teise kohta.

■ Täiesti salajane
Eks. nr. 1

LAHINGUETTEKANNE NR. 3

1. Miini-torpeedo polgu 3.-a lennueskadrilli kahe "DB-3" lennuki ekipaaži fotoluure tulemustest.

27. septembril 1939. a.

Jrk nr.	Aeg	Luurepiirkond	Lennukõrgus	Mida nähti, jälgitava objekti tegevus	Luuremeeskonna tegevus
1.	2.	3.	4.	5.	6.
1.	13.01	700 m	Rakvere	Maismaa lennuväli 3. angaarga.	Tehtud 3 plaanilist ülesvõtet
2.	13.15	700 m	Hara laht	Tehas.	Tehtud 8 plaanilist ülesvõtet
3.	13.30	900 m	Tallinn	1. 2 maismaa lennuvälja. Kaks lennukit maapinnal, üks õhus. Vesiennuväljal üks neljamootoriline lennuk. 2. Linna idaosas on üks õhutõrjepatarei ja linna põhjaosas rannakaitsepatarei.	Fotoülesvõttes tehti vastavalt plaanile
4.	13.40	700 m	Naissaar	Saare põhjaosas Saare tornpatarei ja saare keskosas kaks lahtist patareid.	Fotoülesvõttes tehti vastavalt plaanile ja perspektiive arvestades
5.	14.05	400 m	Paldiski sadam	Midagi ei avastatud	Tehtud 10 plaanilist ülesvõtet
6.	14.25	700 m	Haapsalu	Midagi ei avastatud.	Tehtud 11 plaanilist ülesvõtet
7.	14.41	400 m	Riisipere raudteejaam	Midagi ei avastatud	Tehtud 4 plaanilist ülesvõtet
8.	14.48	400 m	Keila raudteejaam	Midagi ei avastatud	Tehtud 10 plaanilist ülesvõtet vastavalt plaanile ja perspektiive arvestades
9.	15.12	500 m	Lehtse raudteejaam	Tehas	Tehtud 2 ülesvõtet vastavalt plaanile ja perspektiive arvestades
10.	15.14	500 m	Tapa raudteejaam	6 soomusrongi	Tehtud 18 plaanilist ülesvõtet

11. 15.45	800 m	Tartu	1 maismaa lennuväli linna idaosas; kaks angaari; üks valget värvi ühemootoriline biplaan sooritas maandumise	Tehtud 6 plaanilist ülesvõtet.
-----------	-------	-------	--	--------------------------------------

■ Täiesti salajane
Eks. nr. 2

29. SEPTEMBRIKS 1939. A. KAVANDATUD OPERATSIOONI "VULKAAN" PLAAN

PUNALIPULISE BALTI LAEVASTIKU STAABI KÄSKKIRI NR. 4/ON

29. septembrist 1939. a. Kroonlinn.

Kaardid: 1492,1476, 50 000.

1. **Eesti laevastik** asub baasides. Soome ja Läti neutraliteeti ei riku, neid peetakse neutraalseteks.
2. ... **armee**²⁰ asub pealetungile ülesandega forsseerida Narva kindlustatud rajoon.
3. **PBL** ülesandeks on hävitada Eesti laevastik, purustada **Tallinna** ja **Kunda** mereväebaasid, tõkestada sõjalaevade pääs **Soome lahte**, toetada "A" tiival väeosade edasiliikumist ning valmistada ette **Tallinna** kindlustatud rajooni hõivamine.
4. Sõjategevuse puhkemisel on **PBL Sõja-õhujõudude** ülesandeks avastada ning hävitada Eesti laevad, pommitada väeosasid ja kindlustusi **Narva** maakitsusel ning raudtee ja Soome lahe vahelisel maa-alal kuni 30 km sügavuseni pealetungivatest väeosadest; hävitada lennukite materiaalosal; pommitada ehitisi **Rakvere** ning **Kunda** lennuväljadel; purustada **Sondat** ja **Rakvere** lennuvälja ühendav raudteeharu; hävitada **Tallinna** piirkonnas ja sellest lääne pool Eesti rannikul ning saartel paiknevad kaitserajatised, takistada [miini] tõkete rajamist **Tallinna** piirkonnas; kaitsta laevastiku baseerumist vaenlase õhurünnakute eest ning tõkestada vaenlase lennukite läbimurret **Kin-gissepa** ja **Torma** suunal ning edasitungimist piki Soome lahe rannajoont **Leningradi** peale.

Olema valmis:

- a) toetama dessandi maandamist [Soome lahe] lõunakaldale;
 - b) anda löök Soome lahes asuvatele vaenlase laevadele;
 - c) toetada eribrigaadi kaatreid.
5. Kergete lahingulaevade salgal, kelle käsutusse antakse kiirkaatrite divisjon, tuleb sõjategevuse ajal

Juhtekipaaži komandör,
kapten /Tokarev/ *allkiri*

Juhtekipaaži navigaator,
vanemleitnant /Jermolajev/ *allkiri*

Trükitud 4 eks.

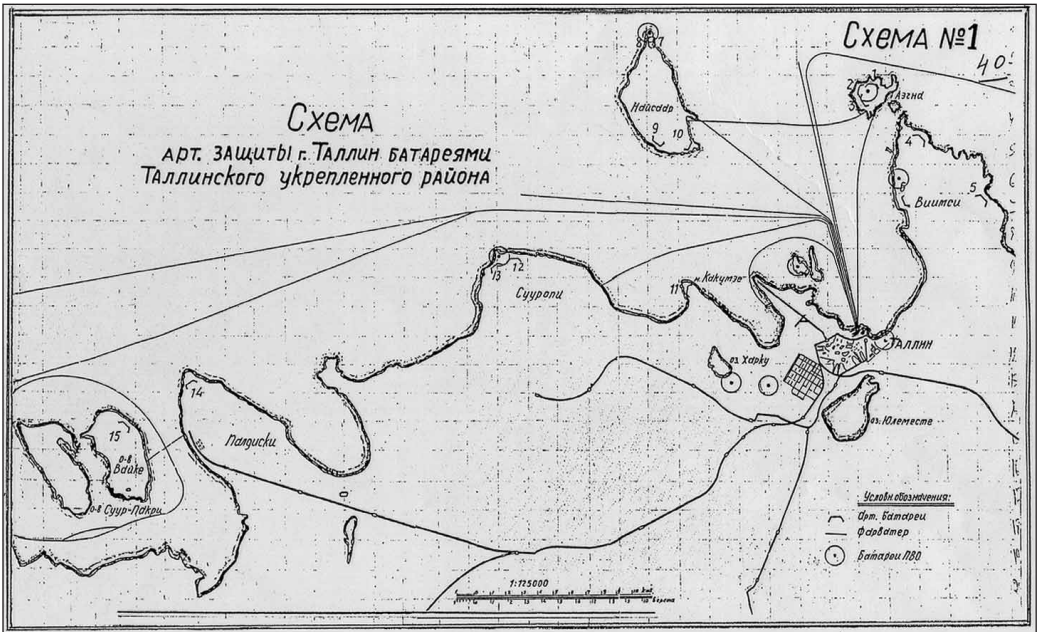
27.09.1939. a., nr. 90

Märkus:¹⁹

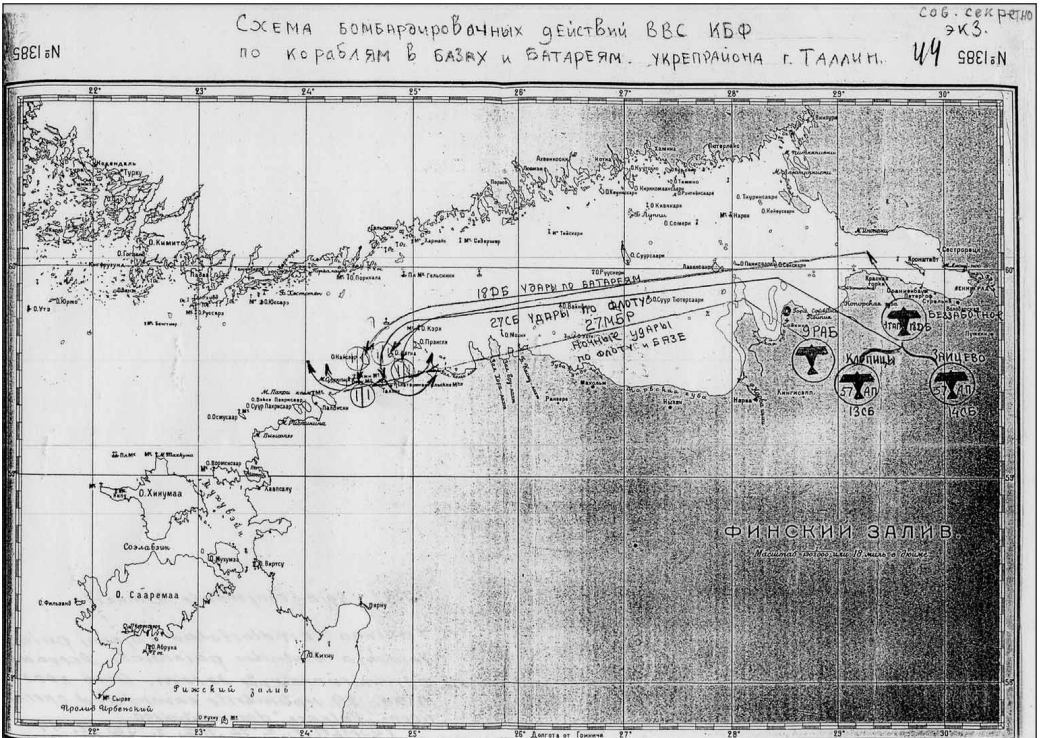
VRSMLA f R-92, n 2, s 458, l 23

¹⁹ Märkus: Ettekandes on märgitud lendude kõrgused, kust objekte pildistati. Korduvad lennud samade punktide kohale sooritati 50–100 m kõrgusel. Üksikutest objektidest lennati üle 4–5 korda. Samast arhiivitoimikust selgub, et sel ajal sooritasid N Liidu lennukid luurelende väga mitmetele objektidele, rannikualadele ja maakohtadele üle kogu Eesti Vabariigi territooriumi. Ettekannetes esinevad andmed Narva jõe ja Pühajõe ümbrusest; Vaivara, Jõhvi, Suur- ja Väike-Pakri, Jägala, Paide, Pärnu, Valga, Võru, Petseri ning teiste asustatud kohtade kohta. Püüti teha kindlaks, kus on kindlused, patareid, tulepesad ning kaevikud. Kaartidele kanti lennuväljade ning muude strateegiliste objektide asukohad. Fotoluure tulemusi kasutati baasivägede paigutamisel ning Eesti vallutamise operatiivplaanide väljatöötamisel septembris 1939 ja juunis 1940.

²⁰ Punktiir dokumendis – mõeldud on Punaarmee. Sama dokumendi punkt 4 nägi juba ette punalaevastiku baseerumise Eestis.



Tallinna kindlustatud piirkonna ranna- ja õhukaitsepatareide paigutuse skeem. Asub 29. septembrile 1939. a kavandatud operatsiooni "Vulkaan" dokumentide säilikus VRSMMLA, f R-92, n 2, s 505, l 44



Tallinna kindlustatud piirkonna patareidele ja baasides paiknevatele laevadele sooritatavate pommirünnakute skeem. Asub 29. septembrile 1939. a kavandatud operatsiooni "Vulkaan" dokumentide säilikus VRSMMLA, f R-92, n 2, s 505, l 44

tegevuse puhkemisel avada suurtükitali Kunda sadama sõjaliste objektide ja [mere]baasi kaitserajatiste purustamiseks; 11. laskurdiviisi nõudmisel tuleb suurtükitaliga toetada maavägede edasiliikumist tiibadelt; katta tulega rannikuvetes tegutsevaid laevu vaenlase võimalike allveerünnkute eest; samuti tuleb takistada vaenlase poolt Tallinna piirkonnas [miini]tõkete paigutamist.

6. **Dessantoperatsiooni komandöri** – olla sõjategevuse puhkemisel valmis kolme erilaskurpataljoni jõududega dessandi maandamiseks Narva jõe ja Kunda lahe piirkonnas; ühtlasi peab olema ette valmistatud reserv dessantväeosa ning pataljon PBL õppesalga koosseisust.

7. **Lääne Kindlustatud Rajoonis**²¹ peavad sõjategevuse alguseks olema lahinguvalmidusse viidud 17. raudteepatarei 200 positsioonil ja 12. raudteepatarei **Ust-Luugas**, et suurtükitaliga toetada 11. laskurdiviisi pealetungi ning hoida ära vaenlase võimalikud kallaletungid, mis takistaksid dessantide pealelaadimist ja väljumist merele manöövriteks ettenähtud baasist.

8. **Eribrigadil** – kelle käsutusse antakse **traal-laevade brigadist** divisjon traalereid, tuleb sõjategevuse puhkedes korraldada nii **allveelaevaküttide** kui ka **miini- ja torpeedotõrje aluste** pidev patrulltegevus **Narva lahes** ja saarte piirkonnas kuni 60.^o meridiaanini.

9. **Allveelaevade 3. brigadil** – tuleb 1939. a. 29. septembri koidikust alates asuda positsioonidele, et katta PBL tegevust Soome skääride suunal; signaali "VULKAAN" saamisel hävitada kõik **Soome lahte** sisenevad vaenlase laevad.

10. **Allveelaevade 2. brigadil** – tuleb 1939. a. 29. septembri koidikust alates võtta jälgimise objektiks vaenlase aluste liikumine ja tegevus **Tallinn-Helsingi-Paldiski** piirkonnas; signaali "VULKAAN" saamisel nurjata päevased miinitõkete panekud **Tallinna** rajoonis; hävitada kõik **Soome lahte** sisenenud vaenlase laevad.

11. **Allveelaevade 1. brigadil** – tuleb 1939. a. 29. septembri koidikust alates võtta sisse positsioonid **Riia lahe** ja **Baltimere** suunal **Soome lahte** kulgevate veeteede suubumiskohal; signaali "VULKAAN" saamisel hävitada kõik

vaenlase laevad, millised sisenevad mere poolt **Soome ja Riia lahte**.

12. **PBL eskaadril** – tuleb viia liinilaevad ja rist-leja tunniajalisse valmidusse Peabaasi jõudmiseks.

13. **Laevastiku Komandopunkt** – Kroonlinn, seal asub ka Laevastiku Staap.

Varu Komandopunkt – Oranienbaum. Seal asub ülema teine asetäitja.

PBL juhataja,
2. järgu flagman

PBL Sõjanõukogu
liige,
diviisikomissar

/Tributs/

/Morozov/

PBL Staabi ülem
1. järgu kapten
/Šergin/

PBL Staabi I osakonna
ülem, 3. järgu kapten
allkiri

Trükitud 11 eks.
29.09.1939. a.

VRSMLA f R-92, n 2, s 505, l-d 35a, 35b, 36–38.

■ **Seekordsetele sõjalise kallaletungi ettevalmistustele ning lahingukäsu ootamisele tegi lõpu Sõja-merelaevastiku Rahvakomisariaadist 30. septembril 1939. a saabunud šifrogramm nr 1/244. Selles anti edasi rahvakomissari käsk merel viibivatele allveelaevadele. [E. K.]**

"Eestiga on sõlmitud leping. Teile antud ülesanded muudetakse ära. Seoses sellega tuleb jätta Soome lahe suudmesse, kaldast kaugemale, kaks allveelaeva üksnes luureülesannete täitmiseks. Ülejäänutel pöörduda tagasi baasi.

Haller, Ivanov"

Venemaa Riiklik Sõjaarhiiv (VRSA) f 37977, n 1, s 246, l 22

²¹ ZUR – zapadnyi ukreplennyi raion.

■ **VÄLJAVÕTE PUNALIPULISE
BALTI LAEVASTIKU STAABI OPERATIIV-
OSAKONNA ARUANDEST:**

**PBL ALLVEELAEVADE LAHINGUTEGEVUS
AJAVAHEMIKUL**

29. novembrist 1939. a. kuni 1. veebruarini
1940. a.

KUJUNENUD OLUKORD

1. Vastavalt baaside lepingutele, millised sõl-
miti 1939. aasta oktoobris Nõukogude Liidu ja
Läti Vabariigi ning Nõukogude Liidu ja Eesti
Vabariigi vahel, sai Punalipuline Balti Laevas-
tik loa allveelaevade dislotseerimiseks Tallin-
na, Paldiski, Ventspilsi ning Liepaja sadama-
tesse. Tänu sellele tekkis võimalus allveelaev-
vade brigaadide hajutamiseks erinevatesse
kohtadesse. Ühtlasi langes ära vajadus allvee-
laevade lahingupositsioonidele minekuks piki
kogu Soome lahte²², mis kahtlemata olnuks
seotud suurte raskustega. Pealegi lõi baaside
olemasolu Eesti ja Läti vetes tingimused all-
veelaevade aastaringseks kasutamiseks.

VRSMLA f R-92, n 2, s 500, l 96a.

■ **Samas arhiivitoimikus leiduvad andmed,
et ajavahemikus 29. novembrist 1939 (seega
päev enne sõja kuulutamist) kuni 1. veebrua-
rini 1940 võttis sõjategevusest Soome vastu
uutest baasidest osa:**

Liepajast – 10 allveelaeva;
Tallinnast – 7 allveelaeva;
Paldiskist – 10 allveelaeva
ja Venemaalt Oranienbaumist
2 allveelaeva. [E. K.]

VRSMLA, f R-92, n 2, s 500, l 63

2. ERIOPERATSIOON "GUDOK"

■ Pärast Soome Talvesõja lõppu, märtsis
1940 alustas Nõukogude Liit otseseid ette-
valmistusi oma agressiivsete plaanide reali-
seerimiseks Baltimaades. Selles oli täita täht-
s osa Punalipulisel Balti Laevastikul. Olgu
märgitud, et rünnakuks Eesti vastu koosta-
tava löögigrupi põhijõudude koosseisu lüli-
tati ka äsja rajatud Balti laevastiku Hanko
baasi sõjalaevad. [E. K.]

**NSV Liidu kaitse-
rahvakomissar**

"9." juunil 1940. a.
nr. 02622

Moskva, Frunze t. 19
kl. 5.00

**Punalipulise Balti Laevastiku juhatajale
viitseadmiraal Tributsile**

**koopiad: Sõja-merelaevastiku rahva-
komissarile, admiraal Kuznetsovile;**

**Leningradi sõjaväeringkonna juhatajale,
armeekindral Meretskovile;**

KÄSIN:

1. Punalipulisel Balti Laevastikul minna 10.
juunist kl. 00.05 min üle Leningradi Sõjaring-
konna vägede juhataja operatiivlullusse ja
olla **12. juuniks valmis täitma viimase kor-
raldusel lahinguülesandeid:**

a) kindlustada mereväebaaside ning **Tallinna,
Paldiski ja Liepāja** sadamates asuvate sõjalaev-
vastiku aluste alaline valmisolek;

b) LSR juhataja käsul vallutada baasides ning
merel viibivad Eesti ja Läti sõjalaevastiku laev-
vad; hõivata (Palangas) baseeruv Leedu mere-
laevastik;

c) haarata oma valdusse Eesti ja Läti kaubalaev-
vastik ning ujuv vahendid, katkestada nende
riikide omavaheline mereühendus;

d) valmistada ette ja sooritada dessantide
maandumine **Paldiskisse** ning **Tallinnasse**;
LSR juhataja käsul vallutada **Tallinna** sadamad
ja **Naissaarel** ning **Aegnal** paiknevad patareid,

²² Mõeldakse allveelaevade väljumist Kroonlinna
ja Oranienbaumi baasidest.

- 2 -

2

Возвращение

д) закрыть РИЖСКИЙ ЗАЛИВ и блокировать берега ЭСТОНИИ и ЛАТВИИ по ФИНСКОМУ ЗАЛИВУ и БАЛТИЙСКОМУ МОРЮ, чтобы не дать эвакуироваться правительствам этих стран и не допустить вывоза войск и имущества из них;

Минимум

е) организовать несение постоянной и надежной дозорной службы в ФИНСКОМ ЗАЛИВЕ со стороны ФИНЛЯНДИИ и в БАЛТИЙСКОМ МОРЕ со стороны ШВЕЦИИ и с юга.

Минимум

ж) в тесном взаимодействии с сухопутными войсками содействовать наступлению частей ЛВО на БЕЗЕНБЕРГ.

Минимум

з) действиями истребительной авиации не допустить перелетов эстонской и латвийской авиации в Финляндию и в Швецию.

2. Точное время начала боевых действий будет указано Командующим войсками ЛВО.

3. В развитие настоящей директивы разработать план действий Балтийского Флота и представить его на утверждение к 11 июня.

НАРОДНЫЙ КОМИССАР ОБОРОНЫ СССР
МАРШАЛ СОВЕТСКОГО СОЮЗА

С. Тимошенко
(С. ТИМОШЕНКО)

НАЧАЛЬНИК ГЕНЕРАЛЬНОГО ШТАБА
КРАСНОЙ АРМИИ
МАРШАЛ СОВЕТСКОГО СОЮЗА

В. Шапошников
(В. ШАПОШНИКОВ)

Отп. ЧЕТЫРЕ экз.
№ 1 Ком. КВФ
№ 2 Нар. Ком. ВМФ
№ 3 Комвойсками ЛВО
№ 4 Оперупр. Генштаба КА

Печатал Генерал-Майор
А. Анисов.

olla valmis Suurupi patarei vallutamiseks maismaalt sillataastamispataljoni poolt;

e) sulgeda **Riia laht** ja blokeerida Eesti ning Läti **Soome lahe** ja **Balti mere** rannikud, et mitte võimaldada nende riikide valitsuste evakueerimist ja takistada neist sõjavägede ning varanduste väljaviimist;

f) organiseerida pidev ja kindel piilkonna valveteenistus Soome lahel **Soome** suunast ja **Balti** merel **Rootsi** poolt ning lõuna suunast;

g) tihedas koostöös maavägedega aidata kaasa LSR vägede pealetungile **Rakvere** suunas;

h) hävituslennuväe tegevusega tõkestada Eesti ja Läti lennುವäe lahkumine Soome ja Rootsi.

2. Sõjategevuse alguse täpse aja määrab LSR juhataja.

3. Käesoleva direktiivi elluviimiseks tuleb töötada välja Balti laevastiku lahingutegevuse plaan ning esitada see kinnitamiseks 11. juuniks.

NSV Liidu kaitserahvakomissar,

Nõukogude Liidu marssal

/S. Timošenko/

(allkiri)

Punaarmee Kindralstaabi ülem,

Nõukogude Liidu marssal

/B. Šapošnikov/

(allkiri)

Trükitud neljas eks.

nr. 1 PBL juhatajale

nr. 2 SML rahvakomissarile

nr. 3 LSR vägede juhatajale

nr. 4 PA Kindralstaabi operatiivvalitsusele

Trükkis kindralmajor A. Anissov²³

VRSMLA f R-92, n 2, s-ü. 671, l-d 1–2.

■ Täiesti salajane

Eriti tähtis

Eks. nr. 1

**PUNALIPULISE BALTI LAEVASTIKU
JUHATAJALE, VIITSEADMIRAL TRIBUTSILE**

1. Teie poolt esitatud operatiivplaani nr. 1/ OB 302 CC/OB, **kinnitan** järgmiste parandustega:

a) laevastiku üksustel ja väeosadel võtta sisse lähtepositsioon kell 22.00 14. 6. 1940. a. ning olla valmis lahingutegevuse alustamiseks;

b) kogu tegevus Naissaare, Aegna ja Tallinna vallutamiseks peab algama üheaegselt;

c) aeg lahingutegevuse alustamiseks antakse edasi eriteatega;

d) operatsiooni ettevalmistamine peab toimuma varjatult, eriti vajalik on maskeerida väeosade lähtepositsioonidele asumist ja nende seal viibimist;

e) maavägede asukoha tähistamine peab toimuma kooskõlas juurdelisatud instruksioonile.²⁴

2. Kell 18.00 14. 6. 1940. a. kanda ette väeosade paiknemise kohta seisuga kell 15.00 14. 6. 1940. a.

3. Käskkirja kättesaamist kinnitada nr. 4667, 23.30, 11. 6. 1940. a.

LSR juhataja,

Nõukogude

Liidu kangelane,

armeekindral

/K. Meretskov/ *allkiri*

LSR Sõjanõukogu

liige

korpuskomandör

/N. Vašugin/ *allkiri*

LSR Staabi ülem,

kindralleitnant /Tšibissov/ *allkiri*

VRSMLA f R-92, n 2, s-ü 67, 1 l3

²³ Varasemalt avaldatud osaliselt Päevalehes 30. mail 1995 ning Sõnumilehes 11. detsembril 1995.

²⁴ Instruksiooni dokumendi juures ei ole.



Täiesti salajane

Eks. nr. 2

LAHINGUKÄSK NR. 1/OB

Paldiski mereväe baasi Staap,

Paldiski

11. juunil 1940. a.

kaardid 1569, 1492, 1476.

1. Eesti võimud on keskendanud pingsa tähelepanu Naissaarele ja Aegnale. Tallinnasse on ilmunud tagavaraväelased ja kuni 200 Poola ohvitseri; üks allveelaev ja miiniristleja "Sulev" paiknevad Hara lahes, üks allveelaev on dokis, ülejäänud laevad asuvad Tallinna sadamates.

2. 65. laskurkorpus²⁵ on koondatud Klooga piirkonda, selleks et vallutada Tallinna linn ja selle ümbruses asuvad kaitserajatised. Punalipulise Balti Laevastiku eskaader ja õhujõud suruvad vastavalt laevastiku juhataja signaalile maha Naissaare ja Aegna patareide tule.

3. Paldiski mereväe baasi ülesandeks on PBL juhataja signaali korral maandada dessant Naissaare ja Aegna vallutamiseks ning koostöös 65. laskurkorpusega haarata Suurupi patarei maa poolt; takistada ükspuha milliste Eesti, Läti ja Leedu laevade äraminekut Rootsi ja Soome sadamatesse; üheaegse äkkrünnaku maa poolt ja merelt vallutada Eesti sõjalaevastik.

KÄSIN:

4. Paldiski mereväe baasi Rannakaitse komandandil tuleb tema alluvusse antud 43., 44. ja 45. ehituspataljonide ja 23., 34. ning 36. inseneripataljonidega:

a) kindlustada 1940. a. 13. juuni päeva lõpuks Paldiski linna kaitse maismaa poolt, Pakri poolsaare kaitserajatiste, Saaremaa, Hiiumaa, S. ja V. Pakri saarte ning 10. lennuväebrigaadi lennuväljade kaitse, milleks asuda koheselt rajama ajutisi tulepesasid.

b) koostöös 65. laskurkorpuse väeosade, 21. sillataastamispataljoni ja 12. raudteepataljoni ning pommituslennuväega vallutada Suurupi patarei. Järgneva ülesandeks on ühineda mereväelaste pataljoniga Miinisadamas, et

vallutada Arsenal, Eesti laevastiku Staap ja Kaubasadamas paiknevad laevad. Rannakaitse patareide tulega kaitsta Paldiski lahes paiknevaid laevu vaenlase kallaletungide eest mere poolt.

5. Dessantüksuse komandöril tuleb 1940. a. 13. juuni päeva lõpuks paigutada Tallinna Miinisadamas mereküttidele "MO", transportkaatritele, kiirkaatritele "Tsiklon" ja "Signaal" dessantüksused ning miiniristleja "Karl Marxi" (vajaduse korral ka Naissaarest loodes paiknevate 3. divisjoni miiniristlejate) suurtükitle toetusel maandada minu korraldusel dessant Naissaare ja sellel asuvate patareide vallutamiseks.

Selleks ajaks peab Paldiskis olema valmis neljale 1. traallaevade brigaadi alusele ning transportlaevale "Pioneer" paigutatuna dessantväeosa, milline, sõltuvalt olukorrast, tuleb maandada Aegnale saare ja sellel asuvate patareide vallutamiseks.

6. 10. lennuväebrigaadi komandöril tuleb 1940. a. 13. juuni päeva lõpuks olla minu määrangu peale valmis rünnakute sooritamiseks Suurupi patarei mahasurumiseks, tõkestama vaenlase vägede rünnaku Tallinna Miinisadama ning sooritama pommirünnaku Naissaare patareidele.

Alates 14. juuni koidikust tuleb hävituslennukitel kaitsta Paldiski rajooni, viia lahinguvalmidusse nr. 1 õhutõrjepatareid, teostada õhuluuret Suurupi–Naissaare lahingutegevuse piirkonnas ja merel, jälgides Eesti sõjalaevade ning Eesti, Läti ja Leedu transpordilaevaliste tegevust, juhatades meie laevadele kätte nende asukohad.

7. Miinisadama kaitse komandöril tuleb tema käsutusse antud väeüksusega: miiniristleja "Karl Marxi", ujuvbaaside "Okaa" ja "9. Jaanuar", sadama kaitsemeeskonna ning kahe laskurooduga, kindlustada dessandi paigutamine kaatritele ning hoida oma käes sadama territooriumi vähemalt 4–5 tunni jooksul, kuni jõuavad kohale Punaarmee väeosad.²⁶

²⁵ 65. erilaskurkorpus paigutati Eestisse vastavalt baasidelepingule.

²⁶ Siin mõeldakse Punaarmee väeosasid, millised olid koondatud Eesti piiridele ning ootasid käsku sissetungiks.

8. Õpperühma komandöri 2. järgu kaptenil Ležaval tuleb koos pataljoni punamadrustega 1940. a. 14. juuni päeva lõpuks koonduda Miinisadamasse ja vastavalt dessantüksuse komandöri signaalile haarata oma valdusse Miinisadamas ja Kalasadamas viibivad Eesti laevad ning hoida enda käes kuni Punaarmee tuleku ni Miini- ja Kalasadamate territooriumid.

9. Tallinna sadama komandöri tuleb tema käsutusse antud laskurühma ja komandandi komandoga võtta oma valve alla laohooned, hospidal ja maja Raua t. 40.

10. Kõigi Tallinnas viibivate väeosade kõrgemaks ülemaks määratakse dessantüksuse komandöri, 2. järgu kapten Tšerokovi K. P., kelle komandopunkt paigutatakse miiniristlejale "Karl Marx".

11. Traalerite salga komandöri tuleb 1940. a. 13. juuni päeva lõpuks paigutada Paldiskis neljale 1. traallaevade divisjoni alusele ja transpordilaevale "Pioneer" dessantüksus ning vastavalt dessantsalga komandöri signaalile maandada see Naissaarel või Aegnal.

12. Traallaevade divisjonil tuleb kindlustada valveteenistus merel: üks traaler asub Tahkuna-Odenholmi joonele, teine Irbeni väinas ülesandega peatada kõik Eesti, Läti ja Leedu sõja- ning transpordilaevad. Irbeni väinas vahil olev traaler läheb Kergeristlejate salga komandöri alluvusse.

Nimetatud riikide kinnipeetud laevad tuleb konvoeerida Paldiskisse.

13. Paldiski sadama komandör peab 1940. a. 13. juuni päeva lõpuks:

a) omama ladudes kuu aja toiduainete tagavara kõigi Paldiski mereväe baasi (PMB) väeosade tarvis.

b) varustama käsirelvade ning gaasimaskidega kogu PMB juhtiv- ja reakoosseisu.

c) kindlustama kõik laevad lahinguvarustuse ja -moonaga ettenähtud normide ulatuses.

14. Eriüksuse komandöri tuleb käesoleva käsu saamisega anda PMB Rannakaitse komandandi käsutusse 33., 34. ja 36. inseneripataljon ning 21. sillataastamispataljoni.

15. Ehituse Rahvakomissariaadi ehitusobjekti ülemaal tuleb käsu kättesaamisega anda PMB Rannakaitse komandandi alluvusse 43., 44. ja 45. ehituspataljoni.

16. Alates 1940. a. 13. 06. läheb Paldiski linna komandant PMB Rannakaitse komandandi alluvusse.

16.²⁷ Kõik maavägede üksused peavad olema varustatud eraldusmärkide – valgete lindidega. Pärast maabumist ja positsioonide sisesevõtmist annab dessantüksus märku punaste rakettidega.

17. Sõjalise operatsiooni algusest antakse teada signaali "Gudok" kaudu.

Kehtib tegevside.

Juhataja komandopunkt – Paldiski, PMB Staap, tagavara komandopunkt – Rannakaitse Staap.

2. asetäitja – PMB Rannakaitse komandant.

PMB
komandör,
kontradmiraal
/Kutšerov/ *allkiri*

PMB
sõjakomissar,
brigaadikomissar
/Matuškin/ *allkiri*

PMB staabiülem,

1. järgu kapten /Tšubunov/ *allkiri*

Trükitud "9" eks. adressaadid eks. nr. 1.

Õige: kaptenleitnant /*allkiri*/

Tehtud ühes eks. koopia Mereväe Peastaabile ära saadetud: nr. 313 cc/on, 14. 06. 1940

/allkiri/

VRSMLA fr 92, n 2, s 672, l-d 38–40.

²⁷ Ekslikult topeltnumeratsioon. P.S. valgete lindide all tuleb ilmselt mõista väikest sidet või tähistust.



Aegna 305 mm suurtükitorin. Raamatust: Mati Õun. Võitlused Läänemere, suvi 1941. Tallinn, 1996.

■ **Nr. 1 on/305 CC/OB** **Täiesti salajane**
Eriti tähtis
Eks. nr. 3

**PBL Sõja-õhujõudude juhatajale,
Paldiski Mereväebaasi komandörile**

PBL Staap, Kroonlinn
12. 06. 1940. a.

Naissaarele ja Aegnale sooritatava dessandi tegevuse kindlustamiseks käsin:

1. Naissaare ja Aegna patareide neutraliseerimiseks alustada 15. juunil k. a. kell 5.00 saarte pommitamist.

2. Lõpetada Naissaare ja Aegna pommitamine kell 5.30 15. juunil k. a.

3. Pommitamiste peaobjektideks on Naissaare lõuna patareid ja Aegna loode osas paiknev patareid.

4. Ülesande täitmiseks jaotada sõjaline jõud järgmiselt:

a) Naissaare lõuna patareid peale kolme "SB"²⁸ või "DB" lennueskadrilli;

b) Naissaare põhja patareid peale ühe "SB" või "DB" lennueskadrilli;

c) Aegna patareid peale kolme "SB" või "DB" lennueskadrilli, ühe eskadrilli "12" patareid peale ja kaks "6" patareid peale.

5. 10. lennubrigaad on Paldiski mereväebaasi komandöri käsutuses.

6. Pärast esimese ülesande täitmist valmistada kõik 8. lennubrigaadi lennukid ette löögi andmiseks Aegna patareid pihta

7. Patareid pommitamise lõpetamisest annab viimane sellest osavõtnud lennusaalk teada sellega, et lendab üle Tallinna sadama ja laseb välja rea valgeid rakette.

8. Paldiski mereväebaasi komandöri korraldusel maandub pärast Tallinna vallutamist Punaarmee väeosade poolt, Tallinna sõjalennuväljal üks 10. lennubrigaadi eskadrill, kelle kaitsmine pannakse baasiväeosadele.

9. Rakendada kõik vahendid selleks, et aega viitmata organiseerida luure objektidel ning Balti merel – ülesandega avastada kolmandate riikide sõjalaevad.

PBL juhataja,
viitseadmiraal
/Tributs/

PBL Sõjanõukogu liige,
diviisikomissar
/Jakovenko/

PBL Staabi ülem, kontradmiral
/Pantelejev/

Trükitud 3-s eks.

Eks. nr. 1 – PBL Sõja-õhujõudude juhatajale

Eks. nr. 2 – Paldiski Mereväebaasi komandöri

Eks. nr. 3 – PBL Staabi 5. osakonna toimikusse

Nr. 1 on/305 CC/CB

12. 06. 1940. a.

Täitja: kaptenleitnant /allkiri/

VRSMLA f R-92, n 2, s-ü 671, l-d 25–26

**Punalipulise
Balti Laevastiku
juhataja
viitseadmiraal
Vladimir Tributs
(1900–1977)**



²⁸ "SB" – skorostnoi bombardirovščik – kiirpommitaja.

■ Täiesti salajane, eks. nr. 6
Eriti tähtis
Isiklikult kätte anda

**PUNALIPULISE BALTI LAEVASTIKU SÕJA-
ÕHJÕUDUDE STAABI LAHINGUKÄSK
NR. 01, 20.00, 12. 06. 1940. A.
N. PETERHOFF.**

Kaardid 1:1.000.000., 1:420.000 ja merekaart 1267

1. Riigid: Eesti, Läti ja Leedu on oma provokatsioonilise tegevuse ja kallaletungidega meie üksikutele Punaarmee ja Sõja-merelaevastiku väeosadele, millised paiknevad lepingu alusel neile määratud kohtades nende riikide territooriumil, rikkunud vastastikuse abistamise ja sõpruse lepinguid ning astusid sõtta NSV Liidu vastu. Nende sõja-lennuväed baseeruvad Rakvere, Jõhvi, Tallinna, Tartu, Riia, Kruspilsi ja Ventspilsi lennuväljadel.

2. Pahemal pool [PBL sõjalennukitest] tegutsevad hävitajate saatel LSR sõja-õhujõudude lennukid, kes hävitavad pommirünnakute ning tulejõuga vaenlase lennuväge tema lennuväljadel; teostavad õhudessante, vallutavad aerodrome, neutraliseerivad õhutõrjepatareide tule ja paralüüeerivad vaenlase vägede tegevust kogu tema territooriumi sügavuses. Eraldusjooneks LSR õhujõududega on raudteeliin (välja arvatud) – Narva-Rakvere-Tallinn.

3. PBL õhujõud teostavad luuret Soome lahe lõunakaldal, Eesti ja Läti Riia lahe ning Balti mere rannikualadel ja Balti merel; sooritavad iseseisvaid pommirünnakuid rannapatareidele Naissaarel ja Aegnal, kindlustavad PBL dessantide maandamist; hävitavad [vaenlase] lennukeid õhus ja uputavad kõik laevad ning paadid merel, kes püüavad Eestist ära minna Soome-Rootsi-Saksamaa suunas; kaitsevad rünnakute eest õhust Peabaasi²⁹ ja Leningradi mereväebaasi.

4. 15. lennupolgul ja selle alluvusse antud 58. lennueskadrillil – teostada pidevat õhuluuret kuni 25° meridiaanini piki territoriaalvete piiri, millest paremal asuvad: Seiskari ja Suur-saar ning pahemal pool: Eesti rannajoon.

Ülesanne: jälgida, et Eesti rannikult ei lahkuku Soome ja merele vaenlase laevad, kaatrid ja paadid; need tuleb hävitada merel kuulipildujatule ning kildpommidega.

Tegevustihedus: 2 väljalendu päevas.

5. 8. lennubrigaadi ülesandeks on PBL dessandi kindlustamine, milleks tuleb teha kahjutuks rannapatareid ...³⁰

6. 10. lennubrigaad, mis on operatiivselt allutatud Paldiski mereväebaasi komandörile, teostab koostöös Punaarmee sõja-õhujõudude eribrigaadi komandöriga:

a) vaenlase rannikuala luuret 30–40 miili laiuselt, alates 25° meridiaanist lõuna suunas, Riia lahes kuni 58° paralleelini, Saaremaast kuni Liepājani. Ülesandeks on jälgida rannajoont, et mitte võimaldada vaenlase laevadel, kaatritel ja paatidel lahkuda Soome või mõnda teise lääneriiki; need tuleb hävitada kuulipildujatule ja kildpommidega:

b) teostab perioodiliselt luuret Balti merel, et jälgida ja teatada kõikidest merel viibivatest alustest ning nende tegevusest;

c) korraldab hävitajate patrull-lende Paldiski mereväebaasi piirkonnas ning piki kaldajoont kuni Hara laheni.

Ülesandeks on vaenlase lennukite hävitamine õhus nende katsel hoiduda löökidest ja lennata teiste riikide territooriumile;

d) pommirünnakute sooritamisega toetada PBL dessandi maale saatmist; Tallinna lennuväljade hõivamise järel viia sinna üle pommitus- ja hävituslennukid ning merelennuvägi.

Tegevustihedus: 2 väljalendu päevas.

7. 61. lennubrigaad:

a) korraldab patrullteenistust maal ja õhus üksikute lennulülide väljasaatmisega ning koostöös õhukaitse väeosadega takistab vaenlase luure- ja pommituslennukite tungimist Peabaasi ja Leningradi mereväebaasi õhuruumi;

b) teostab regulaarseid patrull-lende piki kaldajoont alates Lipovost³¹, raudteest põhja pool, kuni Hara laheni.

²⁹ Kroonlinna mereväebaas.

³⁰ Välja on jäetud tekst, mis kordab PBL Staabi käskkirja nr 1 OII/305 CC/OB, 12.06.1940. Vt dok lk 26.

³¹ Lipovo lennuväli Leningradi oblastis.

Ülesandeks on: hävitada õhus vaenlase lennukid nende katsel minna ära löögi alt ja lennata Soome;

c) katta 8. lennubrigaadi pommitajate tegevust.

Tegevustihedus: 3 väljalendu päevas.

8. 73. lennupolk sooritab perioodilist luuret merel 60 miili raadiuses.

Ülesandega: teatada kõikidest alustest, millised ilmuvad Hanko poolsaare piirkonda.

Tegevustihedus: 2 väljalendu päevas.

9. 85. lennueskadrill, 41. lennueskadrill ja 71. erilennusalk on valmisolekus nr. 1 oma lennuväljadel lähiluuere ülesannete täitmiseks.

10. Kõikidel lennukitel, kes lendavad ülesande täitmiseks, kanda ette raadio teel ilmastikuolude kohta. Seda teha ka pärast maandumist.

Hävitajate ülesandeks pommituslennukite katmisel on patrullimine lennumarsruudil vasakult piki kaldajoont viimaste nähtavuse kauguses.

11. Minu asukoht K[omando] P[unkt]–N[ovõi]. Peterhoff.

12. Käesoleva lahingukäsu täitmisele asuda minu korralduste saamisest selle elluviimise kohta.

PBL Sõja-õhujõudude juhataja, kindralmajor /Jermatšenkov/ <i>allkiri</i>	PBL Sõja-õhujõudude sõjakomissar, brigaadikomissar /Purnik/ <i>allkiri</i>
---	---

PBL Sõja-õhujõudude staabiülem,
polkovnik /Surkov/ *allkiri*
Trükitud 9 eks.

VRSMMLA f R-92, n 2, s-ü 671, l-d 27–30

Täiesti salajane

Eks. nr. 1

4. ALLVEELAEVADE BRIGAADI POOLT ÜLESANDE TÄITMISEL 13.–20. JUUNINI S. A. KINNIPEETUD JA LÄBIOTSITUD LAEVADE LOETELU.

16. 06. kell 21.15 pidas allveelaev "ŠTŠ–301"³² kinni kaks ühemastilist Soome purje-mootorpaati "Kolasi" ja "Koivisto" veeväljasurvega 15–20 tn. Läbiotsimisel selgus, et laadungiks oli soolakala (räimed). Tünne kontrolliti valikuliselt. Kodusadamana (vastavalt dokumentidele) oli märgitud Kotka, poordile aga Lavansaari, kust paadid olid Soome sõja ajal evakueeritud Kotkasse. Alused olid Kotkast teel Tallinnasse. Pärast läbiotsimist nad vabastati ning käsutati tagasi Soome.

Peale selle vaadati allveelaeva tegevuspiirkonnas läbi kalapüügipaate ning need lasti vabaks.

Al. "ŠTŠ-302" pidas 16. 06. kell 09.47 kinni Rootsi naftatranspordilaeva "Sova-11" veeväljasurvega 700–1000 tn., milline oli naftalaadungiga teel Narvast Westerwicki, pardal Eesti loots Tallinnast. Al. pidas laevaga läbirääkimisi rahvusvahelise koodi alusel ning vabastas laeva, kui sai teada, et viimast oli kontrollitud al. "P-1"³³ ning andnud loa teekonna jätkamiseks. Kontrolliti samuti kaluripaate. ... [välja on jäetud kordus].

Al. "P-3" pidas 15. 06. kl. 22.47 kinni Eesti aluse "Alar", veeväljasurvega 300 tn., kellel oli koormaks telliselaadung. Kapten kutsuti paadiga allveelaevale. Suur-Tütarasaare juures anti alus üle läbivaatamiseks piirivalvekaatrile nr. 204.

Sama allveelaev pidas 16. 06. kl. 03.39 kinni Eesti Presidendi kaatri 5 inimesega pardal. Üks nendest nimetas end Eesti Kaitseliidu Merejõudude juhatajaks. Alus anti üle piirivalvekaatrile nr. 204.³⁴

4. allveelaevade brigaadi staabi ülema ajut. kohusetäitja, kaptenleitnant
/Fridman/ *allkiri*

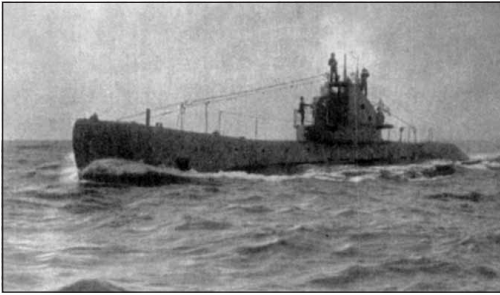
Trükitud 2 eks.

VRSMMLA f R-92, n 2, s-ü 672, l 128

³² "ŠTŠ" – allveelaeva tüüp

³³ "P" – allveelaeva tüüp

³⁴ Vt lk 36



Štšuka tüüpi allveelaev (ŠTŠ) luureretkel (1939–1940).

³⁴ Eesti Kaitseliidu kaater nr 15 ja selle meeskond konvoeeriti Leningradi. Vähestest arhiividokumentidest, mida on selle sündmuse kohta õnnestunud leida, selgub järgmist. Kaatri kapten, kaptenmajor Jaan Klaar, s 1889. a Muhumaal, Kaitseliidu Peastaabi mereosakonna ülem, Renate Krüger, s 1900. a Tallinnas, firma "Tönisson ja Bauman" kaupluse müüja, ja Anton Viin, s 1909. a Tallinnas, kaatri motorist, anti NKVD Riikliku Julgeoleku Eriosakonna käsutusse. Ametlikult arreteeriti nad 12. oktoobril 1940. a. Algasid pikad öhtused ning öised ülekuulamised.

Kaater peeti kinni Soome lahel Mahu sadama piirkonnas. Kõik arreteeritud elasid Tallinnas, kust nad "Eesti valitsuse vahetuse ajal" olid sooritamas kaatril merereisi Orule, president Konstantin Pätsi suveresidentsi. Vahialuseid kahtlustati kavatsuses korraldada K. Pätsi põgenemine välismaale. Lisaks sellele süüdistati J. Klaari pikaajalistes tihedates sidemetes Soome sõsarorganisatsiooniga Suojelukunta.

Seni viimased andmed on pärit Jaan Klaari ülekuulamisprotokollist 10. novembrist 1940. (ERAF SM, f 129, s 22862, e 111)

Lisame siia juurde andmed, mis on pärit Eesti Riikliku Merelaevanduse aruandest EK(b)P KK sekretärile N. Karotammele 14. jaanuaril 1941. Sellest selgub, et Eesti Kaitseliidule kuulus kokku 16 kaatrit. Need läksid Punalipulise Balti Laevastiku koosseisu piirivalvekaatritena. Üldse kuulus natsionaliseerimisele 495 alust (laeva, aurikut, pargast jne). Nendest oli aastavahetuseks riigistatud 356 alust. Välismaal peeti kinni 70 alust, hukkus 22 alust, põgenes välismaale 9 alust, suur hulk aga tunnistati sõidukõlbmatuks. (ERAF, f 1, n 1, s 175, l-d 95–96).

³⁵ Välja on jäetud lõik, mis kordab Soome kaatrite "Kolasi" ja "Koivisto" läbiotsimist.

³⁶ Ilmselt patareid maskeerimiseks püstitatud ehitisi.

³⁷ Kaugmööduühik merel: üks kaabeltau = 1/10 meremiili = 185,2 meetrit.

³⁸ Kasperwick = Käsmu laht.

Täiesti salajane

Eks. nr. 1

23. 06. 1940. a.

nr. 30/CC

Oranienbaum

PUNALIPULISE BALTI LAEVASTIKU STAABI ÜLEMALE

Kannan ette, et vastavalt laevastiku juhataja käskkirjale nr. 0096 10. 06. 1940. a., olid 4. allveelaevade brigaadi alused – 11. allveelaevade divisjonist allveelaevad "P-1", "P-2", ja "P-3" ja 14-st divisjonist allveelaevad "ŠTŠ -301" ja "ŠTŠ 302" määratud täitma ülesandeid seoses Eesti ranniku blokeerimisega Narva lahest kuni Keri majakani. Al. "ŠTŠ-201" väljus Oranienbaumist 12. 06. 1940. a. kl. 18.53. 13.06. kohtus ta Suurküla lahes suurtükipadiga "Krasnoje Znamja", millelt anti üle kinine pakk; al. saabus ettenähtud positsioonile 13. 06. 40. a. kl. 15.00.

13. 06. kl. 17.23 jõudis al. "ŠTŠ-1" Loksa sadama juurde ning jäi luurele 50 meetri kaugusele sadamasuust. Sadamas avastati miiniristleja "Sulev" laevade divisjoni juhataja lipu all, allveelaevad "Kalev" ja "Lembit", al. "Laine". Kalda läheduses ankrus seisis miiniveeskar "Ristna", miiniväljal Juminda nina majaka juures traalis miine kolm "Keri" tüüpi traallaeva.

Miiniristleja "Suleviga" vahetasime tunnussignaale. Sadamas ellingul oli näha pinna-se koppa ja kolme pargast. Lõuna kai ääres seisis kolm paati ja ankrus trossiga kinnitatult kaater. Luure tulemused edastati šifrogrammiga.

14. 06. 1940. a. kl. 15.06 kui allveelaev "ŠTŠ-1" oli positsioonil oma tegevuspiirkonnas, nähti sellelt lennuki kukkumist merre 5,8 miili kaugusel nord-westi suunas. Avarii toimumise paigas oli kolm Eesti kalapaati, kuna vee-pinnal ujusid mitmesugused riismed. Paadid kasutati allveelaeva poordi. Neid saadeti läbi otsima grupp madruseid, eesotsas vanemleitnant Aladžanoviga. Samaaegselt alustati allveelaeva tekilt ja vette lastud paadist kokku korjama vees ujuvaid esemeid. 14. 06. kell 15.58 ligines allveelaevale Soome hävitaja, sooritas

40–50 meetri kõrgusel kolm ringi ümber allveelaeva ning lendas minema Helsingi suunas.

Allveelaev viidi lahingukorda, kuid tuld ei avatud.

14. 06. kella 16.10 olid veest välja tõstetud ja kalurite käest ära võetud kõik lennuki pagasist järele jäänud esemed. Kokku oli u. 100 kilo diplomaatilist posti, väärtesemeid ja välisvaluutat:

- 1) 2 kullast ordenit;
- 2) 2 000 Soome marka;
- 3) 10 000 Rumeenia leid;
- 4) 13 500 Prantsuse franki;
- 5) 100 Jugoslaavia dinaari;
- 6) 90 Itaalia liiri;
- 7) 10 Eesti krooni;
- 8) 3 Inglise naelsterlingit;
- 9) 75 Ameerika dollarit;
- 10) 521 Nõukogude rubla.

15. 06. kell 08.25 saadeti post ja väärtasjad allveelaeva sõjakomissari politruk sm. Koblikoviga kiirkaatril "Sneg" PBL Staapi Kroonlinna.

16. 06. kell 09.30 tulistas allveelaev kuulipildujast Eesti transpordilennukit, milline lendas 300 m. kõrgusel Tallinnast Helsingisse. 16. 06. kell 10.27 avas allveelaev suurtükitle (6 lasku) Helsingist Tallinnasse suunduva Eesti transpordilennuki pihta. Tabamusi ei täheldatud.

[...] ³⁵

16. 06. kell 14.20 avastati Viimsi poolsaarel 59° 31' põhjalaiusel ja 24° 54' idapikkusel 4 suurtükist koosnev rannakaitsepatarei ja rida kunstlikke rajatisi. ³⁶ Patareid jälgiti 14. kaabeltau kauguselt. ³⁷ Allveelaeva tegevuspiirkonnas viibivad kalapaadid otsiti läbi ja lasti vabaks. Eesti rannikuvetetest need kaugemale merele ei väljunud.

Allveelaev "ŠTŠ-302" väljus merele 13. 06. 1940. a. kl. 17.03 ning vastavalt korraldusele suundus ettenähtud positsioonile, kuhu jõudis 14. 06. kl. 09.40. Allveelaev kontrollis üle oma tegevuspiirkonnas ("Wicki" ³⁸ positsioonil) kõik lahesopid. Reidi käigus avastati Käsma lahe ranniku läheduses kahemastiline purjekas, mille suunaks oli ost-west. Teine purjekas seisis ankrus. Lahel oli hulga kala kuunareid ja paate. Hara lahes nähti kahemastilist purjelaeva suundumas Juminda majaka

rajooni. Loxsa sadamas ja reidil seisis need samad Eesti sõjalaevad, millised fikseeriti allveelaeva "ŠTŠ-1" poolt s.h. miiniveskar "Ristna". Eesti sõjalaeva jälgiti ka hiljem kogu valvepositsioonil oleku aja jooksul. 17. 06. kell 01.05, kui sellesse piirkonda saabusid miiniristlejad 3.-st m. r.-te divisjonist, jätkas allveelaev oma ülesannete täitmist valvepositsiooni idapoolses osas. 17. 06. kl. 22.00 saabus positsioonile MO tüüpi kiirkaater.

Olles oma tegevuspiirkonnas, kontrollis allveelaev mitmeid kalapaate, kuid peale võrkude ja kala midagi ei leitud.

16. 06. kl. 09.47 avastas allveelaev nafta transpordilaeva "Sova 11" veeväljasurvega 700 tn. Rahvusvahelise koodeksi alusel tehti kindlaks, et ta suundub naftalaadungiga Narvast Vesterwicki. Reisijaid laeval ei olnud. Raadiogramide kaudu oli teada, et alus on Narva lahes juba läbi vaadatud ja tal lubati teekonda jätkata.

Allveelaev "P-1" väljus Oranienbaumist 13.06. kl. 17.20. ja vastavalt ülesandele suundus selleks ettenähtud piirkonda. Kohale jõudis al. 14. 06. kl. 05.00 ning asus tegema eelluuret oma ümbruskonnas. Laevaliiklust siis seal ei täheldatud.

Kella 02.20 ja 02.25 vahel oli näha kaldast kaugemal maismaal Toila tuletorni kandis punast kuma taevas. Kell 14.55 kuuldusid kalda poolt plahvatused või suurtükkide tulistamine, mis kordus kell 14.40.

16. 06. kl. 22.20 peeti kinni Rootsi transpordilaev "Sova 11". Kuna laev ei täitnud käsiku peatumiseks, mis anti edasi rahvusvahelise koodi alusel, siis tulistas allveelaev talle nina ette mürsu. Seepeale jäi alus ankrusse ning allus korraldusele. Laeva läbi ei otsitud, vaid anti üle piirivalvekaatritele nr. 206. Rohkem aluseid allveelaeva tegevuspiirkonnas ei avastatud.

Al. "P-1" pöördus tagasi Oranienbaumi 20. 06. 40. a. kl. 17.30.

Allveelaev "P-2" väljus Oranienbaumist 13. 06. 1940. a. kl. 17.40 ja jõudis ettenähtud positsioonile 14. 06. kl. 05.36. Sel ajal antud piirkonnas laevade liikumist ei täheldatud. Aseri tehase kohal 2 kaabeltau kaugusel kaldast seisis ankrus Eesti transpordilaev. Lisaks oli

samas piirkonnas kuunar, kelle pidas kinni allveelaev "P-3". 16. 06. kl. 05.13 puhkes kaldal põlevkivi kaevanduste rajoonis tulekahi. 19. 06. kl. 15.30 avastas allveelaev 1912. a. vene päritolu ujuva miini asukohaga 59° 27' laiust ja 27° 14' pikkust. Lained kandsid miini kalda poole. Kui allveelaev lähenes rannikule, et õhkida miini, avastati kaldal Eesti piirivalvekordoni asukoht ja selle juurde kuuluvad suur-
tükipatarei ja soomusauto. Et kaldale oldi küllalt lähedal, siis allveelaev taandus ning sukeldus sügavamale.

20. 06. kl. 05.00 kui antud piirkonda saabus MO tüüpi kiirkaater nr. 206, alustati miini otsimist ning avastati, et see on Eesti tunnimehe valve all kaldal asukohaga 59° 27' laiust ja 27° 14' pikkust.

Allveelaev "P-3" lahkus Oranienbaumist 13. 06. kl. 18.10 ning jõudis ettenähtud positsioonile 14. 06. kell 05.50. Alustati eelluurega antud piirkonnas – Kunda lahes, kuid laevu ei avastatud. 14. 06. kl. 10.05, enne signaali saamist Eesti ranniku blokeerimise alustamiseks, möödus kursil Ost Eesti transpordilaev. 15. 06. kl. 22.47 peeti kinni Eesti kuunar "Alar". Vt ³⁴

16.06. kl. 03.39 peeti kinni Eesti presidendikaater. Vt ³⁴

16. 06. kl. 10.00 püüdis allveelaev pidada kinni Kunda sadamast väljunud kuunarit ja kaatrit, kuid need pääsesid jälitamisest, hoidudes võimalikult kalda lähedale. Kuunar sisenes Mahu sadamasse. Muud liikumist vaatluspiirkonnas ei täheldatud. Operatsiooni käigus ei esinenud mehhanismide ülesütlemisi. Isikkoosseis on tervise juures, haigestumisi ei esinenud.

Järeldused:

1). 4. allveelaevade brigaadi laevad täitsid väejuhatuselt neile antud ülesande. Allveelaevade komandörid tegutsesid aktiivselt ja otustavalt. Transpordilaevade ja muude, väikeste aluste liiklemine lõpetati. Katseid takistuste tegemiseks Eesti laevastiku poolt ette ei võetud. Isikkoosseisu poliitiline ja moraalne seisukord on kõrgel tasemel. Kui allveelaevade meeskondadele baasist väljumisel tehti teatavaks nendele pandud ülesanne, võttis isikkoosseis selle vastu meeoleolu märgatava tõusuga.

2). Samas on vaja ära märkida raadio vastuvõtu lainete ebaõnnestunud variandid, mis anti 4. allveelaevade brigaadi laevadele. Saadud lainepikkustel töötab rida raadiojaamu, TASS-i uudiste edastamine; Lahti ja Kominterni raadiosaated jt., mis segab allveelaevadel raadiovastuvõttu.

3). Olulise puudusena tuleb ära märkida fakti, et allveelaevade juhtivkoosseisul, eriti aga laevade komandöridel, puuduvad täielikult teadmised peamiste maailma ja Balti mere äärsete riikide kaubalaevastike dokumentidest. On vaja luua võimalused laevade ja nende veoste kohta käivate dokumentide tundmaõppimiseks. On vaja saata loetelud (säilitades seejuures nende transkriptsiooni) ja dokumentide näidised, millised peavad olema ühe või teise riigi transpordilaeva dokumentide komplektis, ning samuti juhised selle kohta, kuidas eristada järeletehtud ja võltsitud dokumente.

Hädavajalik on välja anda laevastiku instruksioon kaubalaevade kinnipidamise ja läbiotsimiste kohta.

Allveelaevade juhtivkoosseisu väljaõppe kavasse tuleks võtta sisse kaubalaevade laevadokumentide tundmaõppimine.

Esitades käesolevat materjali, mis käsitleb allveelaevade tegevust ajavahemikul 12. kuni 20. juunini, palun luba esitada autasustamiseks silmapaistnud isikkoosseisu.

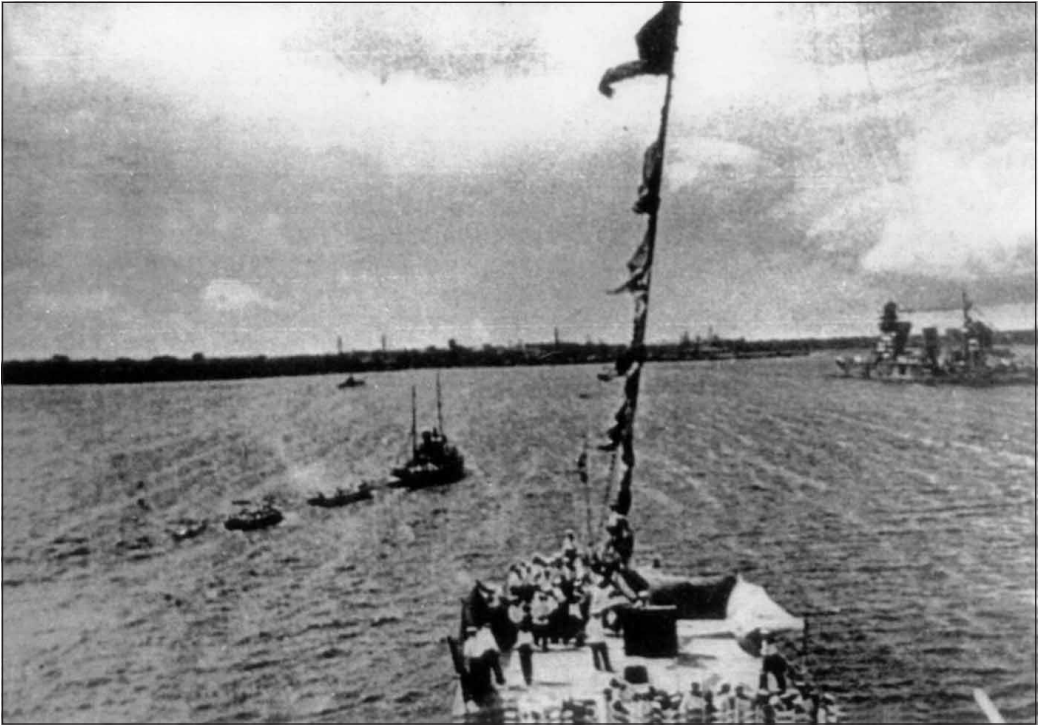
Lisa: Laevade aruandematerjal 30. lehel, saadetud ainult aadressaadile.

4. Allveelaevade brigaadi komandör, 2. järgu kapten /Matvejev/ <i>allkiri</i>	4. Allveelaevade brigaadi sõjakomissar, polgukomissar /Volkov/ <i>allkiri</i>
---	---

Staabi ülema aj. kt. kaptenleitnant
/Fridman/ *allkiri*

Trükitud 2 eks.

VRSMLA f R-92, n 2, s-ü 672, l-d 129–134



Nõukogude laevastik teel Tallinna sadamasse.
Sügis, 1939.

Kokkuvõttes erioperatsiooni "Gudok" läbiviimisest 17. juunil 1940. a. teatasid PBL-i juhataja V. Tributs ja PBL-i staabiülem J. Pantelejev:

kl. 6.00 – vallutati Suurupi patarei

kl. 6.30 – vallutati Aegna saar.

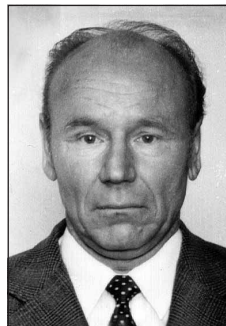
kl. 7.05 – vallutati Naissaar.

kl. 7.40 – vallutati Miinisadam ja mereväe-
kasarmud Tallinnas.

■ Nendel varajastel hommikutundidel olid Punaarmee okupatsioonivägede põhijõud, üle 90 000 mehe, juba tunginud üle Vene-Eesti riigipiiri ning ruttasid omakorda Tallinna poole.

Siin toodud dokumentide valimik on osa suuremast uurimisprojektist nr 2803 – Eesti Teadusfondi toetusel ettevalmistatavast dokumentide ja materjalide kogumikust "Võõra võimu all. Eesti aastail 1940–1941". [E. K.]

■



ERICH KAUP (1929)

Rahvusarhiivi arhivaar,
ajaloodoktor.
Peamiseks uurimis-
teemaks on Nõukogude
Liidu sõjalis-poliitiline
agressioon Soome ja
Balti riikide vastu
aastail 1939–1940.