

# Majas Tõnismägi 16

## Jalutuskäik läbi aja



Tõnismägi 16 iluaia poolt. ERAF, f. 2, n. 2, s. 4846

Vabariikliku parteikooli kaunid neiid-kursuslased endise Laidoneri suveaia purskkaevu juures. ERAF, f. 2, n. 2, s. 4839

**E**lame omas ajas ja ruumis. Enne meid on samal kohal olnud teised, kes mõelnud ja tegutsenud tolles ajas. Igal majalgi on oma lugu. Eriti seesugusel, kus on liikunud isikud, kes on mänginud pearolli ajaloolaval, nagu näiteks pärast juunipööret esile kerkinud kompartei sekretärid, või kus on töötanud asutus, kuhu pääses ainult erilubadega, nagu Saksa julgeolekupolitsei või EKP KK juures asuv parteiarhiiv. Suuremalingi lugejaskonnale pakuks ehk huvi Tallinnas Tõnismägi 16 asuva hoone kasutamise ajalugu.

20. sajandi algul oli varasema nimetusega S. Antonius Bergil veel puitehitiste kvartal.<sup>1</sup> 1930-ndate teisel poolel koostati linnavalitsuse ehitusosakonnas Narva, Tartu, Pärnu maantee jt. tänavate nn. ruumilise mõju projektid. D. Bruns kirjutab, et selliste, ühest küljest rangete reeglite ja piirangute kehtestamine pani aluse teatavale linnaehituslikule korrale ja positiivsed tulemused on näha Pärnu maantee, Kaarli puistee, Roosikrantsi, Tõnismäe, Raua ja mõne teise neil aastail hoonestatud tänaval ilmes.<sup>2</sup> 1938. a. juunis esitati Tallinna linnavalitsuse ehitusosakonnale taotlus kõnesolevale kohale auto-varustusjaama püstitamiseks (laod, töökojad, garaažid ja bensiiniautomaadid). Linnavalitsus lükkas nimetatud palve tagasi kui täheldatud rajoonis täiesti ebasobiva ja ümbruse rahu häiriva.<sup>3</sup> Tallinna eeslinnades olid

mitmetel jõukamatel kodanikel oma suvituskohad ning Tõnismäel Õllepruuli tänav 6 asus ju J. Laidoneri suvemõis koos iluaia ja purskkaevuga. Seejärel saatis Tõnismägi 16 asuva maja omanik Julino Ploeger<sup>4</sup> 11.08.1938 Tallinna linnavalitsusele palve, et tal lubataks lammutada vana puumaja ning selle kõrvalruumid, et nende asemele püstitada kohe uus ja ajakohane elumaja.

Seega oli praeguse hoone ehitamise otstarve üpris proosaline: viiekorruselise elamu korterid pidid minema arstide perekondadele. Ühtekokku oli ette nähtud kümme avarat korterit. 11.02.1939 omandas korterite aktsiaselts “Tõnismäe Kodu” ostulepingu põhjal Tõnismäel eraldatud kinnisvara. 1940. aasta juunipöörde ajal oli ehitus veel pooleli ja vastutav tehniline järelevalvaja, insener Vadim Linde kadus juuli keskpaiku Tallinnast teadmata suunas. 12.07.1940 ostis 218 675 kr. eest nimetatud kinnisvara ära Eesti Vabariik.<sup>5</sup> 10.08.1940 määrati uus töödejuhataja, arhitekt Alfred Kehva, kes pidi juhtima sisetööde lõpetamist (põrandakatet, ukсед, maalritööd jne.).

Pärast 21. juuni sündmusi olid EK(b)P Keskkomitee, EK(b)P Tallinna komitee ja ELKNÜ Keskkomitee asunud Isamaaliidult võõrandatud hoonesse Pärnu mnt 9. Nädalapäevad hiljem ilmus Päevalehes 28.06.1940, nr. 170 esimene ametlik

<sup>1</sup> Tõnismäe omapärase tähenduse kohta Tallinnas vt. A. Loit. Inimene ja mägi. – Tuna 2003, nr 4, lk. 6 jj.; R. Nerman. Teede ristic seisnud Tõnismäe kungas kuulus keskajal ordule. – EPL 14.11.2002; R. Nerman Venelaste rünnakute vahel löid Tõnismäe asustanud käsitöölised püsti Kaarli kiriku. – EPL 21.11.2002.

<sup>2</sup> D. Bruns. Tallinn: linnaehitus Eesti Vabariigi aastail 1918–1940. Tallinn, 1998, lk. 84–85.

<sup>3</sup> TLA, f. 149, n. 1, s. 312, l. 717–719.

<sup>4</sup> Tallinna majaomanikud. Toim. E. Pau. Tallinn, 1936, lk. 145.

<sup>5</sup> ERAF, f. 247, n. 82, s. 58, l. 1.

teade avalikust tegevusest: “EKP (Kommunistliku Internatsionaali sektsiooni) KK avaldas eile ringhäälingu kaudu kõigile Eestimaa kommunistliku partei kohapealsetele komiteedele järgneva ülesande: EKP KK paneb ette kõigile kohapealsetele komiteedele saata oma esindaja hiljemalt 1. juuliks KK-sse sm. K. Säre juure, Tallinnas, Pärnu mnt. 41, informatsiooni büroosse juhtnõõride saamiseks, parteiliikmete üldise registreerimise läbiviimiseks.” Algas parteidiktatuuri kehtestamine, aga positsioonid olid esialgu nõrgad ja sobivat alalist asupaika ei leitud kohe.

18.07 kolis EK(b)P KK endise kaubandus-tööstuskoja ruumidesse Kanuti gildi majja Pikk tänav 20. Sealsed ruumid osutusid aga kitsaks, mistõttu 27.09 asuti ümber Tõnismägi 16 vastvalminud majja. Pikk tn. 20 muutus aga hiljem vägagi salapäraseks paigaks – ametlikult Garnisoni prokuratuuri hooneks, mille trellidega akende taga asusid võimu “salajased kõrvad”. Kohalikud parteijuhid pidid alandlikult leppima, et endale loodetud Kaitseliidu Peastaabi uhke maja Toompeal okupeerisid Punalipulise Balti Merelaevastiku staabi funktsionäärid. Keskkomitee finants-majandussektori aruandes kaevati selle üle, et tegelikult polevat kogu linnas nii tähtsa võimustruktuuri kui kompartei keskparaadi tarvis sobivat hoonet ja Tõnismägi 16 maja ei vasta mingitelegi nõuetele. Kasutusele olevat võetud kõik selle maja köökideks ja vannitubadeks määratud ruumid, seejuures väikeste ümberehitustega. Ka puuduvat seal vajalik saal ning seda ei olevat ka võimalik teha, ilma et maja üldine konstruktsioon ei saaks nõrgestatud. Seepärast tehti ettepanek pöörduda ÜK(b)P KK poole, et see ehitaks uue ja ajakohase maja, kuhu mahuksid EKP KK, Tallinna komitee ja Harjumaa komitee ning ELKNÜ Keskkomitee. Niimoodi kõiki tähtsamaid “organeid” ühtekokku koondades väheneksid ka administratiivkuld.<sup>6</sup> Kas see ettepanek tõesti ka kõrgematesse instantsidesse saadeti, pole teada. Need lootused enne sõda siiski ei äitunud.

Keskkomitee käsutuses oli kaks teineteise kõrval asuvat hoonet. Dokumentides märgitud nn. II maja oli praegune Tuvi 18,<sup>7</sup> sel ajal Tõnismägi 16a. Mõlemad majad ühendati läbipääsudega 2.–5. korrusel.<sup>8</sup> Kuidas oli aga igapäevane elu parteistaabis korraldatud? Iseenesestki mõista oli hoone ööpäevase valve all. Öövalveks oli määratud 4. korruse valvur, puhkepäevadel pidasid valvet keskkomitee vastutavad töötajad kahes vahetuses, vastavalt graafikule. Teisel korrusel asusid põllumajanduse, kaubanduse, tööstuse-transpordi, koolide ja kaardrite osakon-

nad ning arvestussektor. Kolmandal korrusel oli propaganda-agitatsiooni osakond ning viiendal korrusel sõjaline ja orginstrueerimisosakond koos kantselei ja finants-majandussektoriga.<sup>9</sup> Pääs neljandale korrusele oli reglementeeritud eraldi korra järgi. Sinna lubati ainult juhul, kui sissepääsuloal ilutses vastav märged. Sellel korrusel asus erisektor, ja arvata võib, et ka sekretäride kabinetid. Sissepääsu korraldamise projektis, millele K. Säre on andnud oma nõusoleku 26.03.1941, on kirjas, et KK hoonesse sisenemiseks andis õiguse kas ÜK(b)P KK või EK(b)P KK liikmetele ja liikmekandidaatidele antud mandaat või teistele aparaaditöötajatele vormistatud alaline isikufotoga lubatäht-tõend. Parteipilet ega muu ametitõend (isegi mitte Siseasjade Rahvakomisariaadi või Töölis-talupoegade Miilitsa Valitsuse oma) sel puhul ei kõlvanud. Alalisi lubatähti oli kahte liiki: ühed andsid võimaluse siseneda neljanda korruse ruumidesse, teised mitte, ja nende väljavalitud isikute nimekirjad kinnitas I sekretär oma käega. KK arhiividokumentide hulgas on säilinud üks nimekiri, mille alusel said õiguse sissepääsuks 4. korrusele sekretärid, nende abid, osakonnajuhatajad ning linna- ja maakonnakomiteede esimesed sekretärid. Hiljem on juurde kirjutatud Rahvakomissaride Nõukogu esimehe asetäitjad A. Kress ja E. Päll ning ENSV Ülemnõukogu sekretär V. Telling.<sup>10</sup> Alalised lubatähed kehtisid siiski vaid 6 kuud, tähtaja möödumisel löödi tõendile tempel, mida omakorda muudeti iga 3 kuu tagant. Sissepääsuloa kaotamise korral omanikku karistati või lasti isegi tõesti lahti. Lisaks alalistele olid ühekorvased load, erivärvilised ning eriformaadis, kusjuures värve ja kuju aeg-ajalt muudeti. Parteimaja sissepääsuloa tellimine käis paroolide abil, mida vahetati iga 3 kuu tagant. Igal osakonnal oli oma parool, alates 01.04.1941 oli see näiteks kaardrite osakonnal “karandaš”, sõjaosakonnal “press-papje”, esimesel ja teisel sekretäril koos oma abidega “pero” jne.<sup>11</sup> Kohe samas, Tui 16 elasid K. Säre ja N. Karotamm, Tui 16a N. Ruus. Mõned teisedki KK teenistujad elasid lähedalasuvates majades, mõned olid korteris KK majas, mõned kõrvalhoonetes, paljud Venemaalt saabunud majutati aadressil Tõnismägi t. 3.

Okupatsioonide vahetuse korral jäid Tõnismäe tänavale edasi nii-öelda “võimukori-

<sup>6</sup> ERAF, f. 1, n. 1, s. 225, l. 1–2.

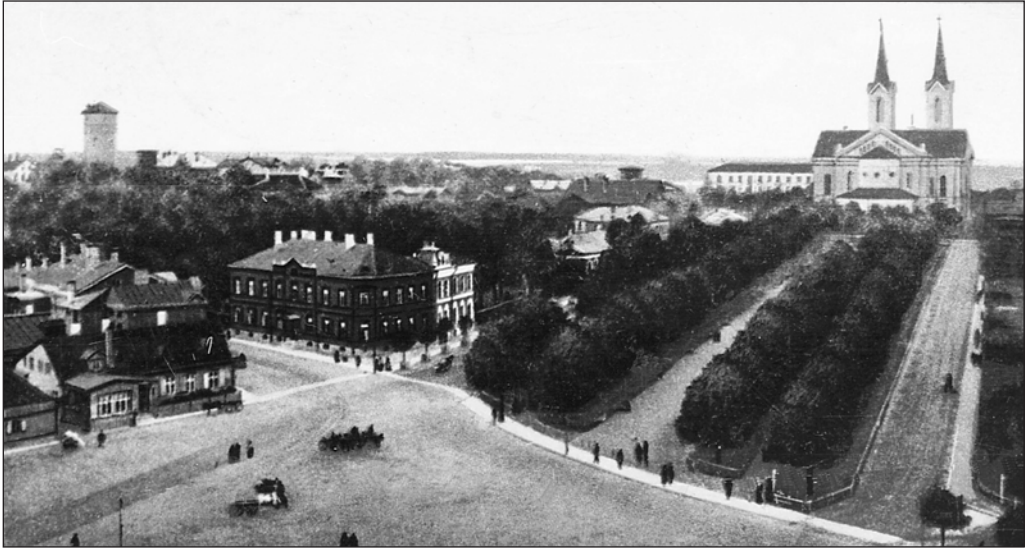
<sup>7</sup> Tuvi tänavat nimetati varem Tui tänavaks.

<sup>8</sup> Endised ukseavad on seinaniššidena praegugi näha.

<sup>9</sup> ERAF, f. 1, n. 1, s. 201, l. 6.

<sup>10</sup> Samas, l. 12.

<sup>11</sup> Samas, l. 13.



Vaade linnulennult Kaarli kirikule ja Tõnismäele sajand tagasi. EFA 0-55386

dorid”. Siin seadis end sisse Omavalitsuse juht Hjalmar Mäe oma bürooga (Tõnismägi 10, Läti Vabariigi saatkonna hoones) ja tema juhitud haridusdirektoorium (Tõnismägi 11, kus läbi aegade on asunud haridust juhtivad asutused). O. Angelus on märkinud oma mälestustes, et alguses paiknes ka sisedirektoorium Tõnismäel, haridusdirektooriumi hoone juures.<sup>12</sup> EKP Keskkomitee põgenes augusti lõpul 1941 meritsi Leningradi ja nende poolt maha jäetud ruumidesse asus Saksa julgeolekupolitsei erikomando ehk hilisema ametliku nimetusega Julgeolekupolitsei ja SD komandör Eestis (Der Kommandeur der Sicherheitspolizei und des SD). Antoniusberg 16 aadressil asus ka Tallinn-Harju Prefektuuri Poliitiline Politsei, kus eeluurimisel olevate arreteeritute jaoks kohandati keldris asuv küttetorustiku ruum (võib-olla teisedki) vangikongiks. Esimestele ülekuulamistele pärast vahistamist toodi siiasamasse, s. t. oma endisesse töökohta ka K. Säre.<sup>13</sup> Üks kõrvalmaja elanik, kes oli seal elanud 1945. a. alates, on teadnud rääkida, et sealsamas keldris hoitud saksa ajal juute. Huvipakkuvalt on Jaan Pert, kes töötas Jupõ Eesti sektori B IV

osakonnas, oma mälestuses kirjutanud: “Uue asutuse [III osakond – vastas SD-le] ruumid pidid asuma Tõnismäel saksa politsei hoovil asuvas majas, millistes punasel aastal asus partei staap. Esitasin omalt poolt, et irriteerivalt mõjub uue osakonna majja sissekäik saksa julgeolekupolitsei maja kaudu, mis jätab mulje, nagu teeniksid sealt sissekäijad otseses alluvuses sakslastele. Lubati avada teine käik kõrval asuva Kodumajanduskooli hoone kaudu.”<sup>14</sup>

Sakslased ehitasid maja sisehoovile kahekorruselise garaaži väga leidlikult kahe sissesõiduga. Tõnismäe tänavalt sai kangialuse kaudu garaaži esimesele korrusele ja Tuvi tänava poolt teisele korrusele. Hoovil nurga peal asus veel mingi väiksem majake, hilisem valvuri asupaik. Kus töötas J. Pert ja uus III osakond, pole päris selge.

Jaanuaris 1945 alustasid siin majas tööd EK(b)P KK Partei ja Nõukogude Aktiivi kursused (hilisem EKP Keskkomitee vabariiklik parteikool) ja samas sai omale ruumid EKP arhiiv.<sup>15</sup> Kooli käsutuses oli samuti kõrvalmaja Tõnismägi 16a, endine nn. Laidoneri maja, kaks puumaja Tuvi 14<sup>16</sup> ja vanalinnas asuv hoone Vene 23/25.

<sup>12</sup> O. Angelus. Tuhanda valitseja maa. Mälestusi Saksa okupatsiooni ajast 1941–44. Tallinn, 1995, lk. 68. Hiljem töötas sisedirektoorium Pagari t. 1.

<sup>13</sup> V. Ohmann. EKP Keskkomitee I sekretäri Karl Säre arreteerimisest, reetlikkusest ja tema saatusest. – Tuna 2001, nr. 4, lk. 38 jj.

<sup>14</sup> Eesti Julgeolekupolitsei aruanded 1941–1944: Eesti üldine olukord ja rahva meeleolu Saksa okupatsiooni perioodil politseidokumentide peeglis. Koostanud T. Noormets. Tallinn, 2002, lk 369.

<sup>15</sup> ERAF, f. 247, n. 82, s. 55, l. 5.

<sup>16</sup> ERAF, f. 938, n. 6, s. 43, l. 63.

Nii kool kui ka arhiiv vaevlesid, nagu enamik muidki asutusi, pärastsõjaaegses ruumikitsikuses ning seetõttu käis omavaheline klemlemine ja avalduste esitamine keskkomiteele, et lubataks teise poole arvel oma valdusi laiendada. Veebruaris 1945 kästi organiseerida parteikooli juures kahekuulised partorgide kursused. Direktor L. Lambakahar kirjutas seepeale keskkomitee sekretärile, et kooli käsutuses on üks saal (125 inimesele) ja 7 klassi, kuid kursustel õpib 10 gruppi. Seetõttu on käsku võimalik täita ainult juhul, kui saadakse oma käsutusse parteiarhiivi ruumid, mida ümber ehitades saaks juurde ühe saali ja ühe auditoriumi.<sup>17</sup> Parteiarhiiv lõpetas oma ruumide remondi mai keskel 1945 ja siis oli nende käes 6 tuba. Aastaaruandes mainiti, et pinnalaiendamise küsimus on võetud KK büroo päevakorda ning N. Karotamm tegeleb sellega, et saada juurde ruume samas majas parteikooli arvelt.<sup>18</sup>

L. Lambakahar esitas N. Karotammele 26.12.1946 palve lubada 1947. aastal olemasoleva hoone kõrvale ehitada viiekorruseline maja Pärnu maantee ja Õllepruuli tänava (praegu seisab sellel kohal hoone Pärnu mnt. 48) nurgal.<sup>19</sup> 1947. a. novembris valmis Tõnismägi 18 aadressil kavandatud EK(b)P KK Vabariikliku Parteikooli hoone uus uhke eelprojekt (autor A. Voolar).<sup>20</sup> ENSV Ministrite Nõukogu poolt kinnitati 14.04.1948 aga teine, veelgi suurejoonelisem arhitekt G. Jommi eelprojekt.<sup>21</sup> Parteikooli direktor kirjutas aruandes 20.08.1950, et kuna uue hoone projektid kinnitati juba 1948. aastal 8 miljoni rubla ulatuses, siis tuleks nüüd koheselt leida vahendid ehituse alustamiseks.<sup>22</sup>

25.01.1950 teatas parteiarhiivi direktori asetäitja G. Kudeberg J. Käbinile järgmisest variandist, kuidas arhiivile ruume juurde saada. Nimelt asus parteikooli hoone hoovil kolmekorruseline elumaja, kus olid korteris õpetajad. Sealselt esimeselt korrusel võiks elanikud mujale kolida ning paigutada sinna parteikooli töötajad, seejuures vabaneks parteiarhiivi jaoks kolm tuba.<sup>23</sup> Lambakahar ei olnud selle variandiga nõus. Tõnismägi 16 ja 16a hooned moodustasid ühe bloki sissekäiguga Tõnismäe tänavalt ja seetõttu tulevat ümberkorraldustega seoses avada teine sissekäik Tuvi tänavalt, aga see toovad kaasa vajaduse palgata juurde valvureid. Samuti pidanuks õpetajad hakkama käima teise majja tänava kaudu, sest klassid asusid mõlemas majas. Tä pakkus parteiarhiivile võimalust kolida Vene t. 23 majja neljandale korrusele.<sup>24</sup> Sellele vastas G. Kudeberg täiesti eitavalt, sest neljas korrus ja ahiküte ei olevat mingil juhul arhiivile sobiv lahendus. Tä kinnitas, et Lambakahar liialdab probleemiga, sest täiesti võimalik on lõhkuda

seina ukseava kas 1. või 3. korrusel, nagu senini olnud 2. korrusel.<sup>25</sup>

1951. aasta suvel pidi EKP Keskkomitee Partei Ajaloo Instituut (PAI) vabastama hoone Lauristini (Roosikrantsi) 8b. Augustis 1951 tegi PAI direktor J. Saat ENSV Ministrite Nõukogule ettepaneku anda instituudile neljakorruseline hoone aadressil Estonia puiestee 13.<sup>26</sup> 21.01.1952 arutati EK(b)P KK büroo istungil küsimust vabariikliku parteikooli tööst. Direktsioon sai pähe nõrga kontrolli teostamise pärast õppejõudude üle, mille tõttu olevat aset leidnud mitmed minnalaskmised ja puudujäägid. Seetõttu vabastati kohalt direktor L. Lambakahar ja tema asemele pandi R. Keppa. Samas otsustati õppetöö normaalseks funktsioneerimiseks ja olmetingimuste parandamiseks viia parteikool koos ühiselamuga üle Sakala 35 majja, kus enne asusid teaduste akadeemia ajaloomuuseum ja kultuurimaja.<sup>27</sup>

ENSV Ministrite Nõukogu määrusega 30.08.1952 anti Tõnismägi 16 hoone 3. ja 4. korrus PAI käsutusse. Parteiarhiivile jäid kaks esimest korrust. Viiendal korrusel paiknes esialgu edasi vabariikliku parteikooli õpilaste ühiselamu, sinna pääses eraldi sissekäigu kaudu läbi kõrvalmaja.<sup>28</sup> 1952. a. lõpul kavatseti PAI hoone põhikorruste ruumide kasutamine otstarbekamalt ümber kohandada. Seejuures keldrikorrusel, kus asusid keskkütte katlaruum, küttematerjali ruum, pesuköök ja teised kõrvalruumid, mingeid töid ette ei nähtud. Mujal võeti ette üsna põhjalik ümberehitustöö. Esimesel korrusel ehitati kinni hoone vasakpoolne kangialune ja paremas tiivas hoovipoolne välisukseava. Teisel, kolmandal ja neljandal korrusel müüriti endised läbikäiguavad paksemalt kinni, viiendal korrusel likvideeriti samuti senine läbikäiguava koos puitastmetest trepiga.<sup>29</sup> 1961. a. rekonstrueeriti endine keskkomitee autode garaaž arhiivihooneks, kusjuures 2. korrusel

<sup>17</sup> Samas, l. 46.

<sup>18</sup> ERAF, f. 247, n. 1, s. 1, l. 15.

<sup>19</sup> ERAF, f. 938, n. 8, s. 2, l. 35.

<sup>20</sup> Projekt on säilitamisel EKP Keskkomitee Vabariikliku Parteikooli fondis, vt. ERAF, f. 938, n. 50, s. 51.

<sup>21</sup> Tehniline projekt vt. ERAF, f. 938, n. 50, s. 48.

<sup>22</sup> ERAF, f. 938, n. 25, s. 43, l. 35.

<sup>23</sup> ERAF, f. 247, n. 7, s. 21, l. 4.

<sup>24</sup> ERAF, f. 938, n. 23, s. 2, l. 7–8.

<sup>25</sup> Samas, l. 14–15.

<sup>26</sup> ERAF, f. 247, n. 5, s. 46, l. 6.

<sup>27</sup> ERAF, f. 1, n. 6, s. 4554, l. 72–78.

<sup>28</sup> ERAF, f. 247, n. 7, s. 55, l. 28. Alates 1953. aastast pidi parteikool vabastama ka viienda korruse.

<sup>29</sup> ERAF f. 247, n. 84, s. 1



Parteiarhiivi töötajad 1977. a. detsembris. Esimeses reas vasakult: Salme Kärner (koristaja), Kurt Ingerman (juhataja), Tatjana Skok (arhiivaar), Lidia Menkova (kõitja). Teises reas vasakult: Georgi Tsvetkov (fotograaf), Eeri Kessel (vanem teaduslik töötaja), Magda Kivistik (fondihoidja), Faina Sarap (restauraator), Erna Jakobson (instruktor), Rein Oras (noorem teaduslik töötaja). ERAF, f. 2, n. 1, s. 9100

ehitati arhiivi ja administratiivhoone vahele kolme meetri pikkune ühenduskäik.

1973. a. pidi algama uue arhiivihoidla ehitus, mis siiski mitmete asjaolude tõttu lükkus algselt edasi (puudusid soojustrassi torud jne.). 1977. a. sai kahekorruseline hoone üldjoontes valmis, kusjuures alumine korrus süvendati maa sisse, ainult konditsioneerid ja riulid jäid veel paigaldamata. Järgmise aasta algul konstateeriti aruandes, et hoidlad on senini kasutusele võtmata, sest esile on tulnud mitmed puudujäägid – sulamisvee läbijooksmine, põrandate pragunemine jm., ülejäämise aasta algul lisati, et konditsioneer ei tööta korralikult ning elektrienergiaga varustamine pole korras. Alles 1979. aastal saadi arhiivimaterjalid sisse tuua.

EKP KK büroo otsusega 31.05.1990 reorganiseeriti EKP KK Partei Ajaloo Instituut alates 1. juulist EKP Teaduskeskuseks. Vabad ruumid üüriti välja mitmele asutusele: Tartu Kommertspangale, Demokraatlikule Ühendusele “Vaba Eesti”, Ajakirjanduse Infokeskusele ja aktsiaseltsile “Balti Ühispank”. 1991. a. augustipüüsi järel anti EV Ülemnõukogu 27.08.1991 ja EV valitsuse 28.08.1991 otsuste alusel EKP Teaduskeskuse käsutusse olnud hoone ja muu vara Eesti Arhiiviameti bilanssi. Päev varem oli teaduskeskuse direktor A. Soidla käskinud seoses EKP KK büroo otsusega käsitleda EKP arhiivi Eesti Vabariigi arhiivifondi osana, katkestada igasugused sidemed NLKP KK Keskarhiiviga ning edaspidi lähtuda üksnes EV seadustest ja Riigiarhiivi juhenditest.<sup>30</sup> Vastavalt Arhiiviameti peadirektori

käskkirjale nr. 29, 25.09.1991 moodustati EKP Teaduskeskuse arhiivi ja raamatukogu baasil Eesti Riigiarhiivi Filiaal (Parteiarhiiv).<sup>31</sup> ERAF direktor V. Ohmann kirjutas Eesti Arhiiviameti juhile P. Pillakule, et juba 1991. aasta lõpul püüti vabaneda arhiivisüsteemivälisest rentnikest, leevendamaks arhiivisüsteemis valitsevat ruumikitsikust, kuid tollane riigikantselei sellele taotlusele tähelepanu ei pööranud ja jäi vääramatule seisukohale pikendada rendilepingut Balti Ühispannaga.<sup>32</sup> 1993. a. kevadel pöördusid ERAF-i poole nii Eesti Filmiarhiiv (fonohoidla asus juba siin) kui ka Eesti Tehnikaarhiiv, et saada vabanevaid pangaruume omale. Samas ilmutas nimetatud ruumide vastu huvi ka õiguskantsler. Kuigi ERAF-i direktor püüdis rõhutada arhiivide eesõigust saada see pind oma kasutusse seoses ülesannete tähtsustamise ning nende hulga järsu suurenemisega, anti ülemised korrad EV valitsuse otsusega 25.05.1993 õiguskantsleri kantselei käsutusse. Vastavalt 1998. aasta lõpus vastuvõetud arhiiviseadusele loodi Rahvusarhiiv, mille omandisse läks ka Tõnismägi 16 hoone. Käesoleva aasta algul lahkus õiguskantsler ja nüüdsest on maja tervenisti Rahvusarhiivi päralt.

Praegu asuvad siinsetes hoidlates lisaks kompartei dokumentatsioonile veel Nõukogude aja teise nn. kõrgema võimu vahendusaparaadi – ENSV Siseministeeriumi (sealhulgas ka julgeolekustruktuuride) fondid, mis on õnnestunud Riigiarhiivi üle võtta. Needsamad isikud, kes aastaid tagasi selles majas elusuures ringi kõndisid, on allkirjastanud palju pabereid ja dokumente, mis ootavad nüüd, et rääkida minevikust. Kuigi jah, tõsi see on, arhiividokumentid ise on tummad, ajalugu kirjutavad ning loevad ikkagi inimesed.

Külli Niidassoo

<sup>30</sup> ERAF, f. 247, n. 80, s. 24, l. 33.

<sup>31</sup> P. Pillak. Parteiarhiivi A(Igus) ja O(ts). – Tuna 1999, nr. 1, lk. 158–159.

<sup>32</sup> ERAF, f. 9596, n. 1, s. 37, l. 20.